



**АДМИНИСТРАЦИЯ СКОВОРОДИНСКОГО РАЙОНА
АМУРСКОЙ ОБЛАСТИ
ПОСТАНОВЛЕНИЕ**

13.12.2018

№ 971

г. Сковородино

Об утверждении Стратегии социально-экономического развития
Сковородинского района на период до 2025 года
(с изменениями от 12.12.2019 № 869)

В соответствии с распоряжением Правительства Амурской области от 19.05.2010 № 49-р «О методических рекомендациях по разработке документов стратегического планирования социально-экономического развития муниципальных образований Амурской области»

п о с т а н о в л я е т:

1. Утвердить Стратегию социально-экономического развития Сковородинского района на период до 2025 года.

2. Структурным подразделениям администрации района, муниципальным образованиям района руководствоваться Стратегией социально-экономического развития Сковородинского района на период до 2025 года при разработке среднесрочных и долгосрочных прогнозов, определении задач социально-экономического развития, подготовке программ развития.

3. Отделу экономики администрации района (В.С. Полуляхова) обеспечить мониторинг хода реализации Стратегии социально-экономического развития Сковородинского района на период до 2025 года и при необходимости вносить соответствующие предложения по её корректировке.

4. Контроль за исполнением настоящего постановления оставляю за собой.

5. Постановление вступает в силу с момента официального опубликования в средствах массовой информации.

Глава
Сковородинского района

А.В. Прохоров

УТВЕРЖДЕНА

постановлением
администрации района
от 18.12.2018 № 971

**СТРАТЕГИЯ
СОЦИАЛЬНО-ЭКОНОМИЧЕСКОГО РАЗВИТИЯ
СКОВОРОДИНСКОГО РАЙОНА НА ПЕРИОД ДО 2025 ГОДА
(с изменениями от 12.12.2019 № 869)**

Введение

Стратегия социально-экономического развития Сковородинского района на период до 2025 года (далее – Стратегия) основывается на следующих положениях:

социальная ориентация, полагающая главной целью Стратегии повышение уровня и качества жизни населения района;

устойчивое развитие района как необходимая система динамики социально-экономических процессов, их сбалансированность и экологичность.

Стратегия основывается на положениях разработанных Правительством Амурской области, утвержденных распоряжением от 19.05.2010 № 49-р «О методических рекомендациях по разработке документов стратегического планирования социально-экономического развития муниципальных образований Амурской области».

Стратегия сформирована в соответствии с приоритетами Концепции долгосрочного социально-экономического развития Российской Федерации на период до 2020 года, с основными положениями Стратегии социально-экономического развития Дальнего Востока и Байкальского региона на период до 2025 года, Стратегии социально-экономического развития Амурской области на период до 2025 года.

Стратегия включает в себя анализ состояния экономики и социальной сферы района, ее потенциала, конкурентных преимуществ и проблем, определяет стратегические цели и задачи, приоритеты муниципальной политики, механизмы и условия их достижения. Содержит основные направления экономического и социального развития района, а также соответствующие управленческие решения, которые обеспечат их эффективную реализацию.

Реализация Стратегии предполагает три этапа:

2014-2015 годы – начало реализации ключевых направлений развития и приоритетных инвестиционных проектов в экономике и социальной сфере, период активного инвестирования, возрастающая отдача;

2016-2020 годы – завершение реализации инвестиционных проектов первого этапа, нарастание позитивных структурных изменений в социально-

экономическом развитии района, начало реализации приоритетных инвестиционных проектов второго этапа;

2021-2025 годы – завершение системных, структурных изменений в экономике и социальной сфере района, достижение высокого уровня социально-экономического развития.

1. Социально-экономическое положение Сковородинского района и основные приоритеты его развития

Общая характеристика территории

Сковородинский район образован в 1926 году, является муниципальным образованием в составе Амурской области.

Сковородинский район расположен на северо-западе Амурской области на возвышенном Зейско-Амурском водоразделе. На западе граничит с Читинской областью, на севере - с Тындинским районом, на востоке с Магдагачинским районом, южная граница проходит по реке Амур, сопредельная сторона Китай.

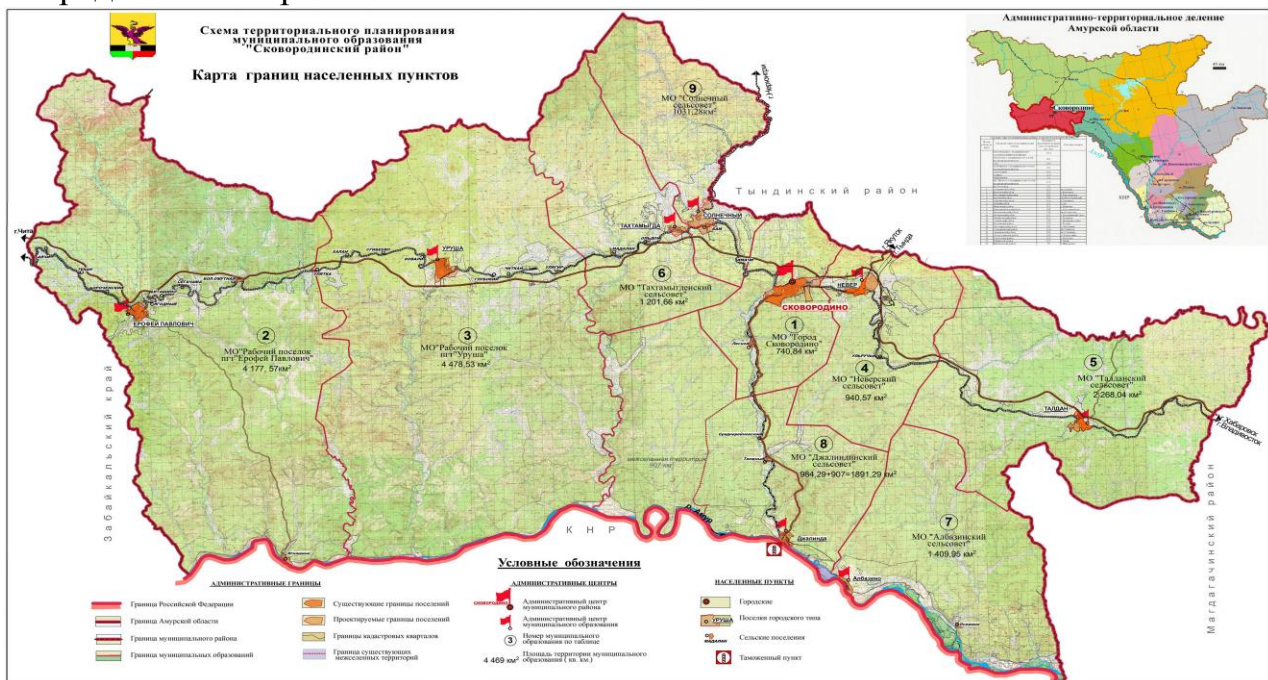


Рис. 1. Карта границ населенных пунктов Сковородинского района.

Район занимает территорию площадью 20,5 тыс. км². Районный центр – город Сковородино, находится в 670 км от г. Благовещенска.

Территорию Сковородинского района образуют территории следующих муниципальных образований:

- город Сковородино,
- рабочий поселок (поселок городского типа) Ерофей Павлович,
- рабочий поселок (поселок городского типа) Уруша,
- Албазинский сельсовет,
- Джалиндинский сельсовет,

Неверский сельсовет,
Талданский сельсовет,
Тахтамыгдинский сельсовет,
Солнечный сельсовет.

Выгодное географическое положение Сковородинского района и наличие значительного природно-ресурсного потенциала являются определяющими факторами его социально-экономического развития.

Минерально-сырьевые ресурсы

Среди широкого набора минерально-сырьевых ресурсов района выделяется небольшая группа, которая является ведущей, к таким отнесены строительные материалы, золото, минеральная вода, бурый и каменный уголь. Полезные ископаемые представлены Верхне-Приамурской золото-молибденовой зоной с ртутью, свинцом и цинком, Неверским месторождением кварцитов, цементных известняков, кирпичных глин, песчаников и песков.

Водные ресурсы

По территории района протекают реки: Амур, Урка, Омутная, Уруша. Все реки текут с севера на юг. Имеются и мелкие речки. Река Амур судоходна, ширина 365-600 метров, глубина 2,2 – 4,7 метра, скорость течения – 1,1-1,4 м/с.

Климатические условия

На территории района резко континентальный климат: зимой температура опускается до -55°C , а летом поднимается до $+38^{\circ}\text{C}$. Слой снега зимой 15 – 20 см. Средняя влажность 54%.

Лесные ресурсы

Большая часть территории района покрыта хвойными лесами с незначительными примесями лиственных пород. До 80% массивов составляет лиственница, распространены сосновые боры, растет ель, береза, черемуха и др., много травянистой растительности.

Транспортная система

Район имеет хорошие внешние транспортно-экономические связи: железнодорожные (по территории района проходят железнодорожные магистрали – Транссибирская и Байкало-Амурская магистраль – с выходом на морские порты Приморского края (Находка, Восточный, Владивосток) и Хабаровского края (Ванино, Советская Гавань)); автомобильные (федеральные дороги «Амур» Чита-Хабаровск, «Подъезд к границе с КНР» с. Джалинда, «Лена» Невер- Якутск).

На территории района находится международная переправа через р. Амур сообщением с. Джалинда (Российская Федерация) – с. Мохэ (Китай).

Завершено строительство нефтепровода «Восточная Сибирь – Тихий океан» до г. Сковородино с экспертной веткой нефтепровода Сковородино – Джалинда.

Рекреационные ресурсы

Рыбохозяйственные угодья представлены промысловыми видами рыб: хариус, ленок, карась, сазан, щука и другие.

Охотничье-промысловые ресурсы представлены следующими видами млекопитающих и птиц: бурый медведь, лисица, волк, заяц, бурундук, кабан, изюбр, белка, глухарь, рябчик, куропатка, тетерев и другие.

На территории района располагаются комплексный Урушинский заказник площадью 30 тыс. га, комплексный заказник «Верхне-Амурский» площадью 50,7 тыс. га, памятник природы – Игнашинский минеральный источник.

В настоящее время прорабатывается возможность освоения Игнашинского минерального источника.

Демографические и миграционные процессы, трудовые ресурсы и рынок труда, уровень жизни населения

Численность постоянного населения Сковородинского района с начала 2013 года составила 28530 человек (в том числе городское население – 17965 человек, сельское население – 10565 человек), при этом в период 2008-2012 годы она уменьшилась на 3246 человек. Плотность населения на 01.01.2013 года – 1,4 человека на 1 км².

Численность населения района снижается в связи с продолжающимся миграционным оттоком экономически активного населения и естественной убылью.

Основной причиной сокращения численности населения остается миграционный отток (88% от сокращения численности населения) с ежегодным значением 220-500 человек. Ежегодный темп естественной убыли – 68-150 человек.

Снижение численности населения за период 2008-2012 годы затронуло не только сельское население (сокращение на 16,6 %), но и городское (6,0 %). Наиболее серьезная ситуация сложилась в Талданском, Неверском сельсоветах, где численность населения сократилась более чем на 20 %. Населения снижается в связи с продолжающимся миграционным оттоком экономически активного населения, в том числе молодежи, и естественной убылью.

Но также есть и рост численности населения по сравнению с 2008 годом по следующим муниципальным образованиям: г. Сковородино, Тахтамыгдинскому сельсовету.

Таблица 1

Динамика изменения численности населения Сковородинского района

Показатели	2008 год	2009 год	2010 год	2011 год	2012 год
Численность населения, человек	32266	31776	31395	29454	28921
Число родившихся, человек	432	452	436	442	424
Число умерших, человек	554	571	586	510	513
Естественный прирост (+), убыль (-)	-122	-119	-150	-68	-89

населения, человек					
Число прибывших, человек	236	200	155	155	564
Число выбывших, человек	604	462	521	521	866
Миграционный прирост (+), убыль (-), человек	-368	-262	-366	-366	-302

Численность населения, занятого в экономике района стабильно растет. В 2012 году численность занятых в экономике района составила 9072 человека, увеличившись по сравнению с 2008 годом на 1097 человек (рис. 1).

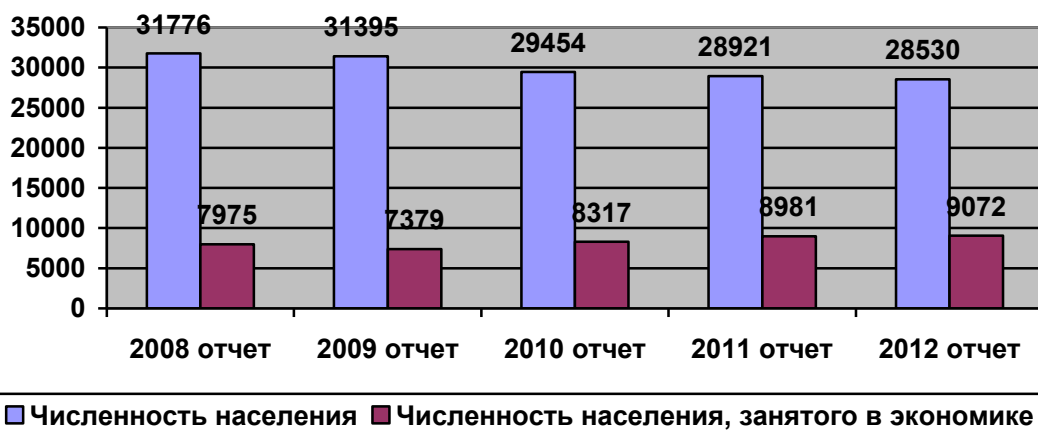


Рис. 2. Численность населения района и численность занятых в экономике (чел.).

Рост произошел за счет привлечения рабочей силы на строительство инфраструктурных объектов (автомобильной дороги «Амур», нефтепровода ВСТО).

Численность занятых в экономике составляет 31,8 % от численности населения района, при этом численность занятых в сельском хозяйстве составляет только 0,05 % от численности сельского населения.

Сложившаяся демографическая ситуация оказывает значительное влияние на формирование трудового потенциала района. В составе населения района доля населения в возрасте: моложе трудоспособного составляет 6045 человек (20,9 % от численности населения района), трудоспособного – 17808 (61,6%), старше трудоспособного – 5068 (17,5%).

Уровень регистрируемой безработицы по району в 2012 году составил 1,6 % численности трудоспособного населения (в 2008 году – 1,5 %). Число безработных на начало 2012 года – 315 человек, на начало 2008 года – 326 человек. В 2012 году нагрузка незанятого населения, зарегистрированного в органах государственной службы занятости, на одну заявленную вакансию насчитывала 4 человека, также и в 2008 году.

Население района занято в следующих отраслях экономики (рис. 3).

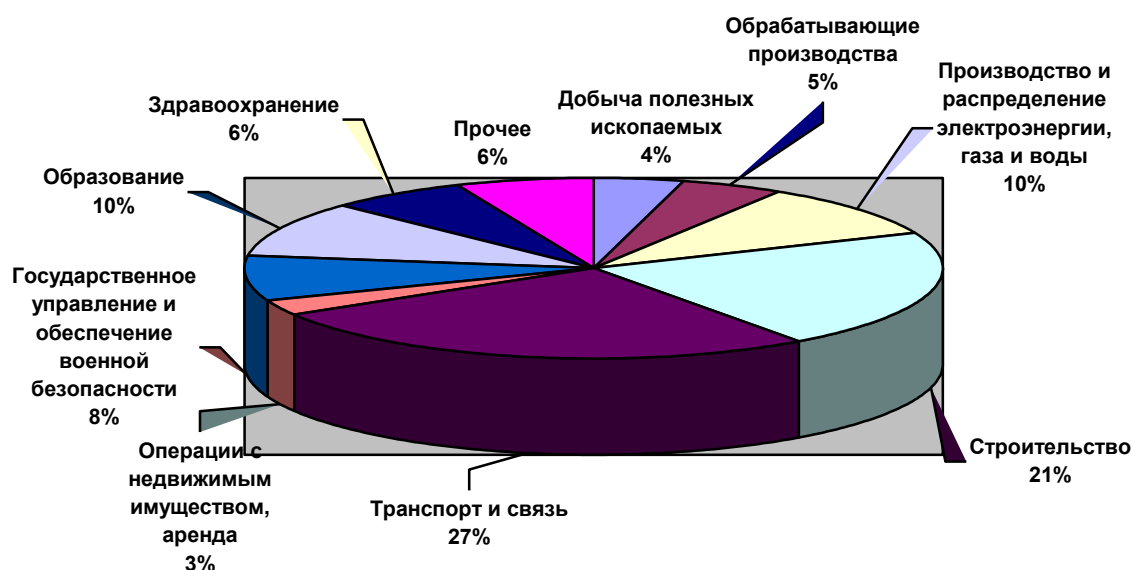


Рис. 3. Структура занятого населения района в 2012 году (%).

Отсутствие необходимого миграционного притока трудовых ресурсов приводит к их перераспределению между отраслями и сферами деятельности. За последние годы наибольший отток занятых произошел в сфере оптовой и розничной торговли, сельское и лесное хозяйство.

Одним из наиболее важных факторов привлечения и формирования постоянного населения является качество и уровень жизни населения, которые определяются размером получаемых доходов, обеспеченностью жильем, степенью развитости жизнеобеспечивающих инфраструктур (транспортной, коммунальной, социальной, бытовой), их доступностью, экологией.

В 2012 году номинальная среднемесячная заработная плата, начисленная работникам предприятий и организаций Сковородинского района, включая субъекты малого предпринимательства, увеличилась по сравнению с 2008 годом на 183 % и составила 36559 рублей (по Амурской области – 26858,7 рублей).

Экономическое развитие Сковородинского района

Экономика района представляет собой многоотраслевое хозяйство, включающая такие виды деятельности, как сельское и лесное хозяйство, добыча полезных ископаемых, обрабатывающие производства, распределение электроэнергии, воды, транспорт и связь, строительство, оптовая и розничная торговля, здравоохранение и предоставление социальных услуг, образование и т.д.

Главным на сегодня проектом является строительство нефтепровода «Восточная Сибирь – Тихий океан» (ВСТО). Нефтепроводная система ВСТО

обеспечивает транспортировку нефти Сибирских месторождений на перспективный рынок Азиатско – Тихоокеанского региона. Протяженность нефтепровода на территории района составляет 93,5 км. Также важным проектом для развития энергетического комплекса является сооружение экспортного нефтепровода Сковородино - Китай.

Закончено строительство перевалочной нефтебазы «Сковородино», которая обеспечивает разлив нефти в цистерны и транспортировку на восток по железной дороге.

Введены в эксплуатацию следующие объекты:

нефтеперекачивающая станция (НПС № 21 «Сковородино») вблизи с. Невер;

пункт налива нефти на 15 млн. тонн в год в г. Сковородино.

Перспективным для района является проект строительства в Сковородинском районе нефтеперерабатывающего завода с установочной мощностью 3,0 млн. тонн в год. Нефтеперерабатывающий завод обеспечит поставку моторных топлив для нужд народного хозяйства и министерства обороны уже по завершению строительства первого модуля.

Возобновятся перевозки по Северному морскому пути, который станет важнейшим фактором освоения территории Севера и ключевым звеном в становлении международного транспортного коридора, обеспечивающего кратчайший выход на рынки Европы и Азиатско-Тихоокеанского региона по маршруту Мохэ (Китай) - Джалинда - Сковородино - Тында - Нерюнгри - Якутск - р. Лена - Северный морской путь - порты российского Севера и Западной Европы.

Для создания в Восточной Сибири и Дальнем Востоке единой системы добычи, транспортировки газа и газоснабжения с учетом возможного экспорта газа на рынки Китая и других близлежащих стран, планируется начать строительство магистрального газопровода Якутия-Хабаровск-Владивосток на участке Ленск-Сковородино. В перспективе, газифицировать населенные пункты по трассе газопровода - от Алдана до Сковородино.

Формирование электрической сети энергосистемы района ориентировано на обеспечение надежной схемы выдачи мощности как действующими, так и сооружаемыми электростанциями, надежного электроснабжения потребителей района, ликвидации существующих ограничений по пропускной способности в электрических сетях, электроснабжения объектов Восточного нефтепровода. Для этой цели будет построена высоковольтная линия электропередачи (220 кВТ) Тында - Сковородино (в габаритах 500 кВТ) на подстанции Сковородино - для повышения надежности электроснабжения потребителей района.

Развитие получит аэропортовая сеть области, которая необходима для авиасообщения с отдаленными территориями области. Будет реконструирована посадочная площадка в г. Сковородино.

Промышленное производство

Промышленное производство занимает одно из ведущих мест в хозяйственном комплексе района.

В настоящее время район специализируется на добыче золота, щебня, промышленных газов, заготовке деловой древесины и лесопродукции из нее, производстве пищевой продукции и продукции металлообработки.

Во всех отраслях промышленного производства в период 2008-2012 гг. сохранялась положительная динамика развития.

Основными видами промышленного производства являются добыча полезных ископаемых – 71,6 %, обрабатывающие производства – 4,2 %, производство и распределение электроэнергии, пара и горячей воды – 24,2 %.

Объем отгруженной промышленной продукции по итогам 2012 года составил 2357,82 млн. рублей, индекс промышленного производства – 104,8%, увеличилась по сравнению с 2008 годом и составил 280,906 млн. рублей.

Добыча полезных ископаемых. В 2012 году объем отгруженной продукции по виду экономической деятельности «добыча полезных ископаемых» составил 476,823 млн. рублей (рост в 4,3 раза по сравнению с 2008 годом).

Самыми крупными предприятиями, занимающимися добычей полезных ископаемых являются ОАО «Галданский щебеночный завод», ОАО «Прииск Соловьевский», ООО «Зейский ЛПК».

На территории района ведется отработка россыпных и рудных месторождений золота. Кроме того, район обладает масштабными прогнозными ресурсами коренного золота. Наиболее крупные предприятия: ОАО «Прииск Соловьевский», ООО «Зейский ЛПК», ООО «Золотая речка», ООО «Амурский горный центр». Объем добычи золота составил в отчетном году 130 кг, что на 65,7% ниже 2008 года).

Обрабатывающие производства. Объем отгруженной продукции по виду экономической деятельности «обрабатывающие производства» составил в 2012 году 1660,08 млн. рублей. В 2008 году данный показатель составлял 20,496 млн. рублей.

В структуре отгруженной продукции обрабатывающих производств наибольший удельный вес приходится на производство пищевых продуктов – 58,6 %, обработка древесины и производство изделий из дерева – 31,9 %, химическое производство – 3,0 %, производство прочих неметаллических минеральных продуктов – 0,1 %, металлургическое производство и производство готовых металлических изделий – 6,4 %.

На территории района действует 13 предприятий занимающихся хлебопечением, 1 предприятие осуществляет выпуск макаронных изделий, 2 цеха по приготовлению мясных полуфабрикатов, 2 предприятия изготавливают кондитерские изделия.

Население района полностью обеспечивается хлебом и хлебобулочными изделиями, производимыми местными производителями.

Объем производства хлеба и хлебобулочных изделий в 2012 году составил 364,8 тонн, что на 44,5 % ниже 2008 года, макаронных изделий – 16,6 тонн (на 184,4 % больше 2008 года).

Объем отгрузки по металлургическому производству и производству готовых металлических изделий за 2012 год составил 0,618 млн. рублей, что ниже уровня 2008 года на 17,0 %.

Производство строительных нерудных материалов за 2012 год составило 744,1 тыс. куб. м (99,6 % к 2008 году). Увеличено производство камня, щебня на Талданском щебеночном заводе филиал ОАО «Первая нерудная компания».

Отгружено обработанной древесины и произведено изделий из дерева на 0,854 млн. рублей (35,7 % к 2008 году). За 2012 год заготовлено древесины – 0,3 тыс. куб. м (в 2008 году – 70,8 тыс. куб. м), пиломатериалов – 2,46 тыс. куб. м (рост по сравнению с 2008 годом на 111,8%).

Объем химического производства за 2012 год составил 0,0004 млн. рублей (ниже на 0,09 % к 2008 году). Производством промышленных газов на территории района занимается ФБУ ИК №5.

Производство и распределение электроэнергии, газы и воды. Объем отгруженной продукции по виду экономической деятельности «производство и распределение электроэнергии, газы и воды» составил в 2012 году 220,917 млн. рублей, (рост на 146,4 % к 2008 году). Отпуск тепловой энергии в 2012 году составил 96,5 тыс. Гкал (ниже на 79,7% к 2008 году).

Сельское хозяйство

В районе проводится целенаправленная работа по развитию сельского хозяйства на территории района. В селе Албазино впервые за последние десятки лет стали обрабатывать пахотные земли для выращивания и переработки зерновых, этим занимается ГУП Амурской области «Албазино». В г. Сквородино открылся мини-цех по переработке молока, специализирующееся на выпуске пастеризованного молока и сметаны.

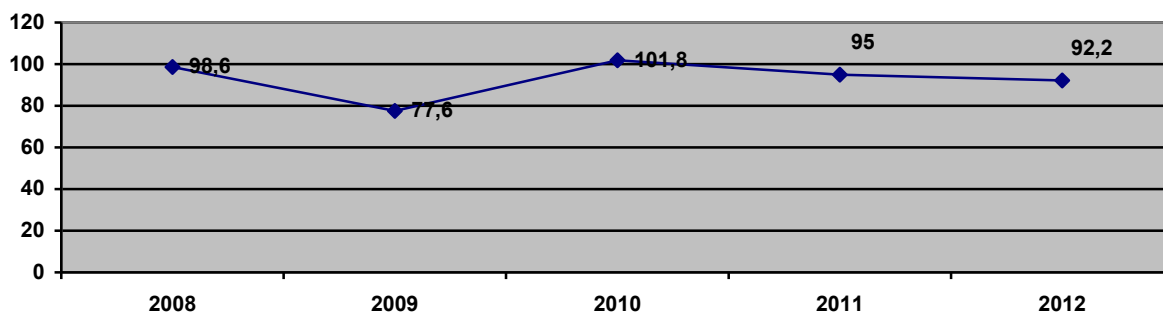


Рис 4. Индексы производства продукции сельского хозяйства в Сквородинском районе в сопоставимых ценах, в %

Объем продукции сельского хозяйства всех сельхозпроизводителей в районе в 2012 году в действующих ценах составил 182,983 млн. рублей. (130,3 % к 2008 году в сопоставимой оценке).

Таблица 2

Показатели по сельскому хозяйству

	2008	2009	2010	2011	2012	% 2012 к 2008
Производство продукции сельского хозяйства во всех категориях хозяйств, млн. рублей	140,42	143,79	195,115	202,418	182,98	130,3
Площадь пашни в обработке, га	666	626	1019	1074	1467	220,3
Поголовье крупного рогатого скота, голов	893	1121	831	918	1618	181,2
Поголовье свиней, голов	731	875	317	482	470	64,3
Поголовье птицы, голов	4103	4157	4005		3551	86,5
Производство скота и птицы (в живом весе), тонн	487	270	357	402	331	68,0
Производство молока, тонн	2552	2175	2313	1721	1909	74,8
Производство яиц, тыс. штук	540	451	458		439	81,3

В 2012 году посевная площадь составила 1467 гектаров, по сравнению с 2008 годом увеличилась на 801 гектар или в 2,2 раза. Посевная площадь картофеля составила 558 гектаров, овощей – 42 гектара, кормовых культур – 370 гектаров.

Валовой сбор картофеля в 2012 году составил 6767,7 тонн, что на 78,0 % ниже уровня 2008 года, овощных культур – 658,6 тонны или на 162,9% выше уровня 2008 года.

Удельный вес продукции животноводства в общем объеме производства продукции сельского хозяйства составляет 53,0 %.

Численность поголовья крупного рогатого скота составляет 1618 голов, по сравнению с 2008 годом увеличилась на 725 голов или на 181,2 %. Во всех категориях хозяйств численность поголовья свиней и птицы уменьшилась по сравнению с 2008 годом на 64,3 % и 86,5 % соответственно и составила 470 голов и 3551 голова соответственно.

За 2012 год хозяйствами всех категорий произведено 331 тонна мяса (жив. вес), что составляет 68,0 % к 2008 году, 1909 тонн молока, 439 тыс. штук яиц – это меньше, чем было получено в 2008 году, на 74,8% и 81,3% соответственно.

Строительство

Современное состояние строительного комплекса не отвечает в полной мере потребностям экономического и социального развития района.

В 2012 году подрядными организациями выполнено работ в объеме 962,444 млн. рублей, что в сопоставимых ценах составило 114,9% от уровня 2008 года.



Рис. 5. Объем работ, выполненных в строительстве в 2008 – 2012 годах, млн. руб.

В 2012 году на территории района введено в эксплуатацию жилых домов общей площадью 5407 кв. м, что в 3,7 раза выше уровня 2008 года. Населением за счет собственных и заемных средств введено 697 кв.м., или 12,9% от общего ввода жилья. На одного жителя района в 2012 году введено 0,2 кв. м. общей площади.

Средняя обеспеченность жильем по району составила в 2012 году 25,60 кв. м на одного жителя, что на 1,6% больше аналогичного показателя в 2008 году. (в России – 22,4 кв.м.).

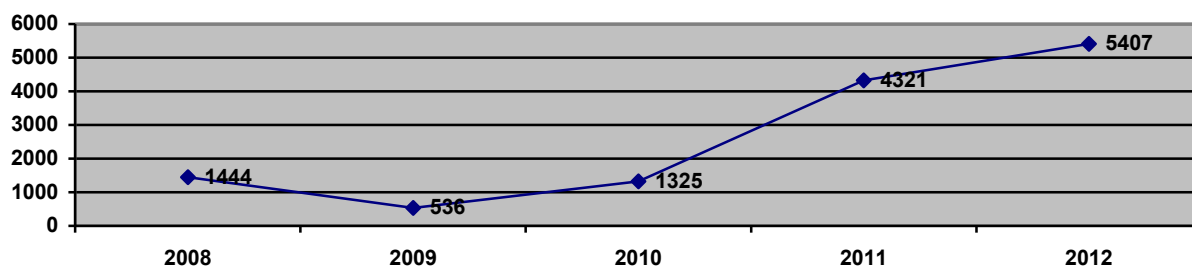


Рис. 6. Ввод жилья в Сквородинском районе, кв.м.

Основными застройщиками в районе продолжают оставаться частные и индивидуальные застройщики.

В 2012 году получили жилье и улучшили жилищные условия 91 семья, или 26% семей, состоящих на очереди. В 2008 году данный показатель составил 30 семей, из 15% семей, состоящих на очереди.

Инвестиции

В 2012 году на развитие экономики и социальной сферы Сковородинского района использовано 1853,669 млн. рублей инвестиций в основной капитал, что на 65,8 % ниже уровня 2011 года. На спад объема инвестиций в основной капитал по сравнению с уровнем 2011 года в основном повлияло завершение строительства федеральной дороги «Амур», нефтепровода «Восточная Сибирь – Тихий океан».

Более 82,3% всего объема инвестиций по крупным и средним организациям направлялось в «транспорт», прежде всего это инвестиции на строительство нефтепровода «Восточная Сибирь – Тихий океан», на строительство и реконструкцию объектов железнодорожного транспорта.

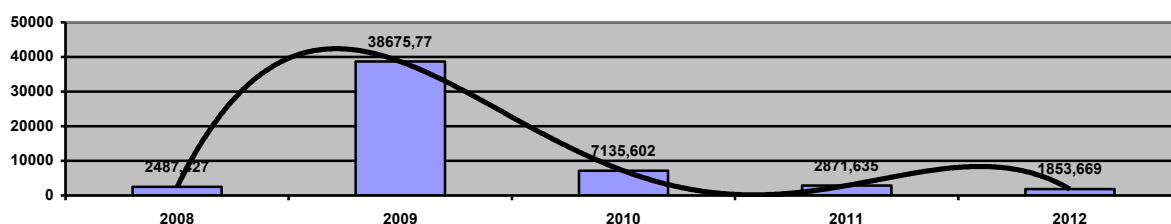


Рис. 7. Инвестиции в основной капитал, млн. рублей

По источникам финансирования наибольший объем инвестиций (60%) осуществлен за счет собственных средств, что в стоимостном выражении составило 1112,173 млн. рублей.

В 2012 году объем инвестиций в расчете на душу населения в действующих ценах составил 65 тыс. рублей.

За последние годы в районе реализованы уникальные крупномасштабные инвестиционные проекты. Введены в эксплуатацию I очередь нефтепровода «Восточная Сибирь – Тихий океан», нефтепровод «Сковородино – граница КНР» (Джалинда – Мохэ), начато строительство II очереди нефтепровода «Восточная Сибирь – Тихий океан». К инфраструктурным инвестиционным проектам также относятся завершение строительства автомобильной дороги «Амур», подъездов к населенным пунктам района от автомобильной дороги «Амур».

Малое предпринимательство

Малое предпринимательство – весомый фактор социально-экономического развития района, один из основных источников создания рабочих мест.

Укрепление малого предпринимательства представляет собой одно из приоритетных направлений, влияющих на экономический потенциал района.

В последние годы сохраняется положительная динамика роста сферы малого бизнеса по основным показателям.

В сфере малого бизнеса действуют 527 индивидуальных предпринимателей и 44 малых и средних предприятий, что больше на 20% уровня 2008 года. Оборот малых и средних предприятий за 2012 год составил 491,3 млн. руб., что превысило показатель 2008 года в 99,5 %.

В районе действует Совет предпринимателей Сковородинского района при администрации района.

По мере обращения субъекты малого и среднего бизнеса получают консультационную помощь по вопросам открытия собственного дела, налогообложения и др.

В настоящее время в результате предпринимаемых мер администрацией района основные показатели деятельности и условия хозяйствования значительного числа малых и средних предприятий постепенно меняются к лучшему, но не так быстро, как требуется.

Транспорт и дорожное хозяйство

Район имеет хорошие внешние транспортно-экономические связи: железнодорожные (через территорию района проходит железнодорожная магистраль федерального значения, относящаяся к Могочинскому и Свободненскому отделению Забайкальской железной дороги – филиал ОАО «РЖД»);

автомобильные (федеральные дороги «Амур» Чита-Хабаровск, Якутск-Невер).

На территории района находится международная переправа через р. Амур сообщением с Джалинда (Российская Федерация) – с. Мохэ (Китай).

На территории района перевозки пассажиров осуществляют 2 перевозчика 9 автобусами по 8 маршрутам общего пользования. Общая протяженность маршрутов 732,7 км, в том числе:

городских маршрутов – 1 (12 км);

районных – 4 (605,2 км);

пригородных – 2 (37,5 км);

межмуниципальных – 1 (78 км).

Протяженность автомобильных дорог Сковородинского района составила 860,9 км, из них: федерального значения – 390,8 км, регионального значения – 137,1 км, местного значения – 333 км.

Плотность автомобильных дорог общего пользования с твердым покрытием составляет 42 км на 1 тыс. кв. км территории района.

В 2012 году грузооборот автотранспорта крупных и средних предприятий составил 4,5 млн. тонно-километров, рост на 8,9 % по сравнению с 2011 годом.

Грузовыми автомобилями крупных и средних предприятий перевезено грузов на 99,6 тыс. тонн, что на 14,3 % ниже аналогичного показателя 2011 года.

Население, проживающее в с. Осежено, с. Игнашино, п. Солнечный, не имеет регулярного автобусного и железнодорожного сообщения с г. Сквородино.

Недостаточный уровень обеспеченности автомобильными дорогами общего пользования и их низкое качество не соответствуют растущим потребностям экономики и мобильности населения района.

Связь и информатизация

В районе зарегистрировано и активно работают более 10 операторов, имеющих лицензии на право предоставления услуг связи.

Развиты следующие виды связи: почтовая, электрическая, включающая телефонную, телеграфную, факсимильную связь, звуковое и телевизионное вещание, развиваются и эксплуатируются транковые системы радиотелефонной связи, системы сотовой связи.

Социально значимой остается почтовая связь, предоставляющая повсеместные универсальные услуги связи и предлагающая новые формы обслуживания населения.

Объем услуг связи за 2012 год по району составил 3,811 млн. рублей. Темп роста объемов услуг связи к аналогичному периоду прошлого года составил 125,3 %. Развитие получили современные средства связи, такие как электронная почта и факсимильные сообщения. При этом сокращается подписка на газеты и журналы, отправка писем и телеграмм.

В последние годы резко возросло количество абонентов сотовой связи.

Связь в сельской местности, как внутри поселков, так и по междугородним линиям связи, в основном осуществляется по воздушным линиям связи, которые имеют большой технический износ и морально устарели.

Рынок товаров и услуг

Потребительский рынок района на протяжении последних лет динамично развивается. Развитие сети сферы торговли и услуг, повышение культуры обслуживания, расширение банками потребительского кредитования, рост реальных доходов граждан, а также организация и проведение органами власти всех уровней различных мероприятий, направленных на улучшение состояния потребительского рынка, способствовали увеличению оборота розничной торговли и бытового обслуживания населения. Появляется все больше крупных сетевых структур, специализированных непродовольственных магазинов. При открытии новых предприятий большое внимание уделяется оформлению и дизайну торговых залов и фасадов зданий, благоустройству прилегающих территорий, наружной рекламе.

На потребительском рынке функционирует более 276 магазинов, что на 0,7% больше прошлого года. Из них 54 продовольственных магазина, 66

непродовольственных магазинов, смешанных – 87, мелкорозничная торговая сеть – 63, торговых центров – 5. Общая торговая площадь составляет 26260,8 м². Обеспеченность торговыми площадями на 1 тыс. жителей 920,5 м², что составляет 360,8% от норматива. В том числе обеспеченность сельского населения торговыми площадями на 1 тыс. жителей 583,5 м², или 228,7% от норматива. Норматив обеспеченности населения торговыми площадями на 1 тыс. жителей в Сквородинском районе составляет 255 м².

В 2012 году оборот розничной торговли района составил 1603,3 млн. рублей, что в сопоставимых ценах на 5,6 % больше, чем в 2011 году. Доля продаж товаров в стационарной торговой сети – 94 %, доля на рынках составила 6 %.

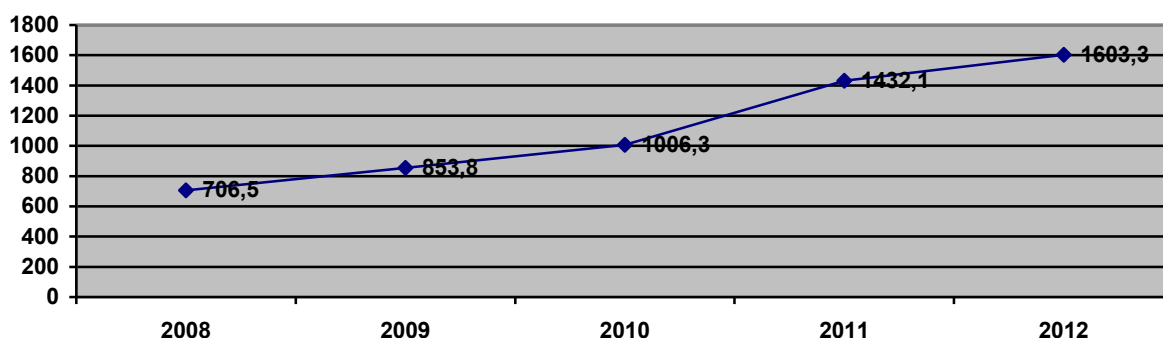


Рис. 8. Оборот розничной торговли в фактически действовавших ценах, млн. рублей

Оборот розничной торговли на душу населения в фактически действующих ценах на конец 2012 года составил 56197 рублей, что выше на 12%, чем на конец 2011 года.

Услуги общественного питания на территории района предоставляют 53 предприятия, в том числе 29 предприятий общедоступной сети на 1265 посадочных места. Обеспеченность населения сетью общедоступных предприятий в целом по району составляет 128,5%.

Организациями общественного питания за 2012 год реализовано продукции на 33,4 млн. рублей, что составило на 17,8 % больше, чем за 2011 год.

В 2012 году объем платных услуг, оказанных населению через все каналы реализации, составил 190,3 млн. рублей, что в сопоставимых ценах больше 2011 года на 14,9 %.

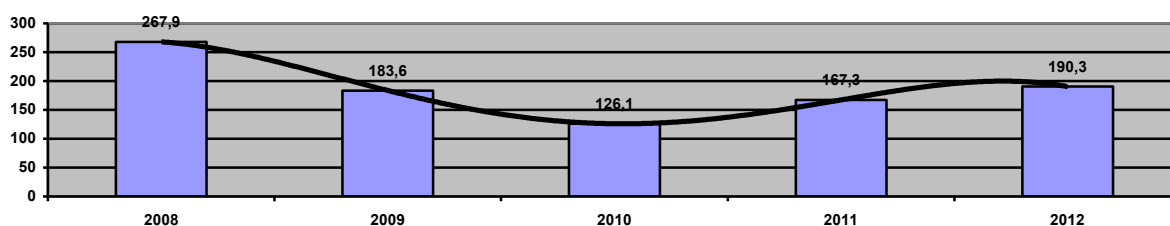


Рис. 9. Объем платных услуг населению, млн. рублей

В структуре объема платных услуг преобладали жилищно-коммунальные услуги – 67,5 %, медицинские – 8,0 %, связи – 5,0 %, гостиниц – 4,9 %.

Бытовые услуги оказывают 11 малых предприятий и 50 индивидуальных предпринимателей. Из них зарегистрировано: парикмахерские услуги – 19, по ремонту и тех. обслуживанию транспортных средств – 11, ремонтно-строительные работы – 7, пошив и ремонт одежды – 7.

Объем бытовых услуг населению района за 2012 год составил 0,1 млн. рублей.

Удельный вес бытовых услуг в общем объеме оказанных платных услуг населению сокращается, что объясняется более высокими темпами изменения цен на бытовые услуги по сравнению с другими видами платных услуг населению.

Таблица 3

Удельный вес бытовых услуг в общем объеме платных услуг, в %

	2008	2009	2010	2011	2012
Удельный вес бытовых услуг в общем объеме платных услуг	0,1	0,5	0,03	0,01	0,05

Образование

В 2012/2013 учебном году программу общего образования в районе реализовывали 15 школ, по сравнению с 2008/2009 учебным годом произошло сокращение сети общеобразовательных учреждений на 1 учреждение (6,3%).

В 2012/2013 учебном году в дневных школах обучались 3468 учащихся, по сравнению с 2008/2009 учебным годом их численность уменьшилась на 356 человек (на 9,3%).

Таблица 4

Показатели работы общеобразовательных учреждений в Сковородинском районе

Показатели	2008	2009	2010	2011	2012
Число дневных общеобразовательных учреждений, единиц	16	16	16	15	15
Численность учащихся в дневных общеобразовательных учреждениях, человек	3824	3950	3631	3644	3468

Высок качественный потенциал педагогов образовательных учреждений: 286 учителей являются категорийными, из них 14 человек имеют высшую квалификационную категорию, 163 человека – первую квалификационную категорию, 109 человек – вторую квалификационную

категорию. В районе 7 победителей ПНПО в номинации «Лучший учитель России».

Доля муниципальных общеобразовательных учреждений, здания которых находятся в аварийном состоянии или требуют капитального ремонта, в общем количестве муниципальных общеобразовательных учреждений составляет 26,67 %. Здания МБОУ СОШ с. Невер находятся в аварийном состоянии. В июле 2012 года произошло обрушение стены здания МАОУ СОШ с. Тахтамыгда.

Доля муниципальных общеобразовательных учреждений, соответствующих современным требованиям обучения, в общем количестве муниципальных общеобразовательных учреждений составляет 86,67%.

В 2012 года в районе насчитывалось 15 дошкольных образовательных учреждений, по сравнению с 2008 годом их число уменьшилось на 1 единицу.

Численность детей, посещающих дошкольные образовательные учреждения, составила в 2012 году 1324 человека и увеличилась за анализируемый период (2008-2012 годы) на 262 человека. Охват детей в возрасте до 6 лет дошкольным воспитанием увеличился с 81,0% в 2008 году до 78,3% в 2012 году.

Таблица 5

Показатели работы дошкольных образовательных учреждений
Сковородинского района

Показатели	2008	2009	2010	2011	2012
Число дошкольных образовательных учреждений, единиц	16	16	16	16	15
Численность воспитанников в дошкольных образовательных учреждениях, человек	1062	1315	1356	1375	1324

Педагоги дошкольных образовательных учреждений имеют средний профессиональный педагогический уровень – 16% - среднее образование, 76% - педагогов имеют среднее-специальное образование, 9% - высшее образование. 71 педагог дошкольных образовательных учреждений является категорийным, из них: 1 человек имеет высшую квалификационную категорию, 34 человека – первую квалификационную категорию, 36 человек – вторую квалификационную категорию. За последние 5 лет курсовую переподготовку прошли всего 60 педагогов. Все дошкольные учреждения реализуют образовательную программу в соответствии с требованиями и относятся к третьей категории. В МДОУ принимаются дети в возрасте от 1,5 до 7 лет.

Увеличилось количество групп для детей в возрасте до 3-х лет. Родительская плата стабильна, имеются льготы для многодетных, матерей-одиночек, в которых среднедушевой доход на каждого члена семьи меньше прожиточного уровня.

Произошли изменения в управлении МДОУ: оно приобретает демократичный характер, имеется вся нормативно-правовая база. В 7 МДОУ работают 15 кружков разной направленности. В трех МДОУ введены ставки учителей-логопедов. В 11 МДОУ работают музыкальные руководители, в 3-х МДОУ – инструктора по физическому воспитанию.

Организовано дошкольное обучение детей 5,6-6,6 летнего возраста. 194 ребенка посещают группы подготовки к школе – в школах, 153 – в дошкольных учреждениях.

На территории района работает Центр помощи детям и подросткам, оставшимся без попечения родителей и оказавшимся в трудной жизненной ситуации, с числом воспитанников 50 человек.

В учреждении дополнительного образования района МБОУ ДОД «СРЦВР» занимаются 2015 детей. Охват детей дополнительным образованием составляет 51,0 % от числа всех школьников.

На территории района функционирует муниципальное учреждение Сквородинский центр «Знание» с охватом 120 студентов.

Здравоохранение

Лечебно–профилактическую помощь населению оказывают:

ГБУЗ Амурской области «Сквородинская ЦРБ», в состав которой входит поликлиника, 5 участковых больниц, амбулатория, 9 фельдшерско-акушерских пунктов.

Ведомственные учреждения здравоохранения:

узловая больница ст. Сквородино ОАО «РЖД», с филиалом с. Уруша;

узловая больница ст. Ерофей Павлович;

поликлиническое отделение узловой больницы ст. Талдан.

Общая мощность учреждений здравоохранения составляет 166 коек, в том числе 111 коек круглосуточного стационара и 55 коек дневного стационара, и 658,3 посещения в смену.

Медицинскую помощь населению оказывают 38 врачей и 142 человека среднего медицинского персонала. Обеспеченность средним медицинским персоналом составляет 48,4 на 10000 человек, врачами 12,1 на 10000 человек.

14 врачей и 56 средних медицинских работников имеют квалификационные категории, 34 врача и 137 средних медицинских работников имеют сертификаты. В 2009 году на курсах повышения квалификации обучено 8 врачей и 27 средних медицинских работников, первичное обучение прошли 3 врача и 5 средних медицинских работников.

В структуре смертности по классам заболеваний в районе на первом месте стоят болезни органов дыхания, что составляет 64,4 %, на 2 месте болезни от несчастных случаев, травм и отравлений – 7,2 %, на 3 месте инфекционные и паразитарные болезни – 3,3 %.

Общая заболеваемость по району составила 826 на 1000 человек, первичная заболеваемость 456,2 на 1000 человек.

В районе организованы 6 бригад скорой медицинской помощи.

В Сквородинском районе функционирует 15 аптек и аптечных пунктов по отпуску лекарственных средств.

Лечебно-профилактические учреждения района располагаются в 35 зданиях и сооружениях. 7 зданий имеют износ более 80%. 54% зданий нуждаются в капитальном ремонте.

Культура

Сеть учреждений культуры и искусства района включает 11 клубных учреждений, 16 библиотек, 2 музея и 1 школу дополнительного образования детей.

Вместе с тем уровень фактической обеспеченности района учреждениями культуры согласно нормативам Российской Федерации далеко не полный: библиотеками – 100%, местами в учреждениях клубного типа – 28,9%, парками культуры и отдыха – 0%. Решение этой проблемы, особенно в сельской местности, осуществляется посредством формирования многофункциональных культурно-досуговых центров, совмещающих функции учреждений культуры разного профиля (клубов, библиотек).

Основной проблемой остается низкий уровень материально-технической базы. Техническая оснащенность 90% учреждений не соответствует минимальным стандартам оснащения оборудованием, утвержденным Министерством культуры Российской Федерации. Более 2/3 зданий учреждений культуры требуют капитального и текущего ремонта.

Важнейшим направлением деятельности является организация досуга различных групп населения, развитие самодеятельного художественного творчества. Используются как традиционные, так и новые формы работы. Ежегодно проводятся праздники, различные конкурсы и фестивали самодеятельного художественного творчества, а также большое количество концертов, спектаклей, вечеров отдыха и т.д.

Таблица 6

Учреждения культуры Сквородинского района

Показатели	2008	2009	2010	2011	2012
Число учреждений культурно-досугового типа, единиц	11	10	11	9	12
Число библиотек, единиц	20	19	16	16	12
Число музеев, единиц	2	1	2	2	2
Число парков культуры и отдыха (городских садов), единиц	2	3	1	-	-
Число детских музыкальных, художественных, хореографических школ и школ искусств, единиц	1	1	1	1	1

В целях повышения качества жизни жителей района, а также обеспечения достойной оплаты труда работников учреждений культуры, развитие и сохранение кадрового потенциала учреждений культуры,

повышение престижности и привлекательности профессий в сфере культуры, сохранение историко-культурного наследия, обеспечение доступа граждан к культурным ценностям и участию в культурной жизни, реализация творческого потенциала граждан и создания благоприятных условий для устойчивого развития сферы культуры на территории района реализуется план мероприятий («дорожная карта») «Изменения, направленные на повышение эффективности сферы культуры Амурской области».

Физическая культура и спорт

Учреждения физической культуры и спорта в районе представлены 3 стадионами, 25 плоскостными спортивными сооружениями и 19 спортивными залами, 2 плавательными бассейнами, 1 физкультурно-оздоровительным центром, 2 спортклубами: «Сковородинский районный центр внешкольной работы», «Локомотив».

Систематическими занятиями физкультурой и спортом охвачены в 2012 году 4800 человек, что составляет 16,71% от общей численности населения района. В 2008 году этот показатель составлял 3870 человек.

На территории района работают 19 секций по таким видам спорта, как баскетбол, волейбол, легкая атлетика, футбол, настольный теннис, спортивная аэробика, хоккей, лыжные гонки, рукопашный бой. Общая численность посещающих секции 455 детей, из них спортсменов разрядников 114 человек.

Недостаток спортивных залов и бассейнов продолжает оставаться одной из наиболее существенных причин, препятствующих привлечению более широкого круга населения к систематическим занятиям физкультурой и спортом. Единовременная пропускная способность спортсооружений обеспечивает только 38,8% потребности в соответствии с социальным нормативом.

Социальная защита населения

Система социальной защиты населения, выполняя свои функции, обеспечивает стабильное предоставление мер социальной поддержки и социального обслуживания населения района.

Социальную поддержку и социальное обслуживание получают как областные, так и федеральные льготники.

Общее количество граждан, состоящих на учете в органах социальной защиты, более 3636 человек, что составляет 11,6 % от общей численности граждан Сковородинского района.

В 2012 году органами социальной защиты населения оказывались меры социальной поддержки по оплате жилищно-коммунальных услуг. Так, 517 семей ежемесячно являлись получателями субсидий на оплату жилого помещения и коммунальных услуг. Общая сумма средств, выделенная на данные цели, составляет более 10,9 млн. рублей.

Предоставление субсидий населению района на оплату ЖКУ

Показатели	На 1 января				
	2008	2009	2010	2011	2012
Количество семей, получивших субсидии, единиц	917	1046	564	531	517
Сумма начисленных субсидий, тыс. руб.	9686,0	8729,5	10863,2	13656,0	10913,7

Жилищно-коммунальное хозяйство*Жилищное хозяйство.*

Жилищный фонд на 01.01.2013 года составляет около 732,9 тыс. кв. м.

В структуре жилищного фонда преобладает частная форма собственности (64%), в то время как на долю муниципального жилья приходится чуть более 33% всего жилого фонда, доля государственного жилья составляет 3,1%. Это обусловлено тем, что в районе более трети всего жилья – это индивидуальные малоэтажные строения, для которых характерна частная форма собственности. Именно по этой причине в районе средняя степень оснащения благоустроенного жилья:

водопроводом обеспечено 42,1% всего жилого фонда;

канализацией - 42%;

центральным отоплением – 44,5%;

горячим водоснабжением – 36,4%;

ваннами (душем) – 40,3%;

напольными электроплитами – 32,7%.

Износ жилищного фонда варьирует от 40% до 80% и более, при этом ветхий и аварийный фонд занимает 65,4 тыс. кв. м. В ветхом и аварийном жилье проживают около 4 тыс. человек.

Коммунальное хозяйство.

В 2012 году на территории района услуги теплоснабжения населению оказывали 6 организаций, имеющих 25 источников теплоснабжения, из них котельные мощностью до 3 Гкал/час работающих на твердом топливе - 17 единиц. В среднем по району 23,9 % тепловых сетей нуждаются в срочной замене.

Проблема качества воды остается актуальной. Водные источники повсеместно загрязнены, поскольку используются не только для забора воды на бытовые и производственные нужды, но и как приемники канализационных стоков. На конец 2012 года в районе 10,4 % уличной водопроводной и канализационной сети нуждается в замене.

Техническое состояние коммунальной инфраструктуры характеризуется высоким (более 44,0%) уровнем износа, аварийностью,

низким коэффициентом полезного действия мощностей и большими потерями энергоносителей. Следствием этого стали обострение проблемы снабжения населения района питьевой водой, дефицит мощностей водоотведения и очистки сточных вод, повсеместный перерасход топливно-энергетических ресурсов.

Средний физический износ по котельным составляет – 53,0%, тепловым сетям – 52,0%, водопроводным сетям – 50,0%, электрическим сетям, канализационным и водопроводным станциям – 34,0%.

Жилищно-коммунальные услуги (ЖКУ) занимают на потребительском рынке особое место, обусловленное тем, что они носят обязательный характер для населения. В структуре расходов населения на оплату услуг сохраняется тенденция увеличения удельного веса услуг ЖКХ. Доля этих услуг в общем объеме платных услуг населению, в 2012 году составила 71,2%. В 2012 году населению оказано жилищных услуг на 30 млн. рублей, коммунальных услуг – на 204 млн. рублей.

Рост тарифов на жилищно-коммунальные услуги в 2012 году к 2011 году в среднем по району составил 112,0 % и не превысил предельных индексов изменения размера платы граждан за жилое помещение.

Фактическая собираемость платежей за жилищно-коммунальные услуги с населения в среднем по району на 01.01.2013 составила 112,0%.

Бюджетная система

Социально-экономическое положение и развитие района тесно взаимосвязано с формированием, утверждением и исполнением консолидированного бюджета, ибо оно предполагает наличие у органов местного самоуправления соответствующих средств и ресурсов, включая и финансовые.

Доходы консолидированного бюджета Сковородинского района в период 2007-2012 годы возросли на 71,2%, расходы – 82,9%. Поступления налогов и сборов и иных обязательных платежей в бюджет района за отмеченный период выросли на 35,8% и составили в 2012 году 311703 тыс. рублей.

Данные по основным статьям консолидированного бюджета района за 2007-2012 годы приведены в таблице 8.

Таблица 8

Динамика и структура доходов консолидированного бюджета Сковородинского района

Годы	Доходы, тыс. руб., всего	в том числе					
		налоговые доходы		неналоговые доходы		безвозмездные поступления	
		тыс. руб.	%	тыс. руб.	%	тыс. руб.	%
2008	563888	193248	34,3	59742	10,6	310899	55,1
2009	697422	235341	33,7	53598	7,7	408483	58,6
2010	770945	277315	36,0	49285	6,4	444345	57,6
2011	911621	286910	31,5	53484	5,9	571227	62,7

2012	870476	226918	26,1	84785	9,7	558773	64,2
------	--------	--------	------	-------	-----	--------	------

Темп роста налоговых доходов за 2008-2012 годы составил 117,4%, неналоговых – 141,9 %, средства, получаемые от областного уровня власти – 179,7%.

Наибольший вклад в собственные доходы консолидированного бюджета за 2008-2012 годы обеспечивался следующими налогами:

налог на доходы физических лиц – 88,7%;

единый налог на вмененный доход для отдельных видов деятельности – 4,7%;

прочие налоговые доходы – 4,1%.

Положительную динамику налоговых доходов обеспечили улучшение финансового состояния предприятий и организаций района, увеличение фонда оплаты труда, прибыли и ввод в эксплуатацию основных фондов.

Данные по основным статьям консолидированного бюджета за 2008-2012 годы в части расходов приведены в таблице 9.

Таблица 9

Динамика и структура расходов консолидированного бюджета
Сковородинского района

Наименование показателя	2008 год, тыс. рублей	2009 год, тыс. рублей	2010 год, тыс. рублей	2011 год, тыс. рублей	2012 год, тыс. рублей
Общегосударственные вопросы	81537	92876	91975	89621	98050
Национальная оборона	1344	1647	1017	1351	1388
Национальная безопасность и правоохранительная деятельность	485	1339	2162	2293	2789
Национальная экономика	19892	18380	15005	29388	45704
Жилищно-коммунальное хозяйство	116462	142353	230878	239484	224341
Охрана окружающей среды	8	8	6245	2,2	
Образование	239999	268679	282912	332500	340735
Культура	17527	21958	28204	23755	25153
Кинематография, средства массовой информации					
Здравоохранение	66992	105809	99927	188063	105791
Физическая культура и спорт	3031	1955	4669	4246	2865
Социальная политика	20833	22953	30877	22784	26545
Итого РАСХОДЫ	568111	677957	793871	933815	874015

Основные статьи расхода консолидированного бюджета за 5 лет в среднем составили:

общегосударственные вопросы – 11,9%;

жилищно-коммунальное хозяйство – 23,7%;

образование – 36,5%;

здравоохранение – 14,1%.

Наиболее высокий темп роста наблюдается по следующим функциональным структурам расходов (2012 год к 2008 году):

общегосударственные вопросы – 120,3%;

национальная экономика – 2,2 раза;

жилищно-коммунальное хозяйство – 192,6%;

образование – 142,0%;

культура – 143,5%;

здравоохранение – 157,9%;

физическая культура и спорт – 94,5%.

Вместе с тем бюджет района остается дефицитным, доходная часть не обеспечивает осуществление всех возложенных и переданных полномочий.

Положительным моментом организации бюджетного процесса в районе является активное привлечение средств федерального и областного бюджетов в рамках реализации федеральных и региональных целевых программ.

Муниципальная собственность

Управление муниципальным имуществом осуществляется на основании Федерального закона № 131-ФЗ от 06.10.2003 «Об общих принципах организации местного самоуправления в РФ», в соответствии с которым МКУ "Комитет по управлению муниципальным имуществом» производит репрофилирование или отчуждение имущества, используемого хозяйствующими субъектами не для исполнения полномочий, определенных данным Законом; осуществляет работу по оптимизации состава муниципальных предприятий путем ликвидации неэффективных.

Земельные ресурсы, землепользование и земельные отношения занимают весомое место в социально-экономическом развитии района. Земля является объектом недвижимости, идет активное развитие рыночного оборота земельных участков.

Поступление земельного налога в 2012 году по сравнению с 2008 годом увеличилось на 101,5% и составило 3958 тыс. руб. Арендная плата за использование земельных участков также растет. Продолжается процесс приватизации земельных участков, на которых расположены объекты недвижимости.

2. Конкурентные преимущества, особенности и ограничения развития Сковородинского района

В рамках анализа рассмотрены сильные (преимущества) и слабые (недостатки, проблемы) стороны внутренней среды Сковородинского района, а также благоприятные возможности и потенциальные угрозы, содержащиеся во внешней по отношению к району среде. Сопоставление сильных и слабых внутренних факторов района с возможностями и угрозами внешней среды позволило сформировать матрицу SWOT.

Матрица SWOT-анализа Сковородинского района

Сильные стороны	Возможности
1. Наличие природных ресурсов, которые могут служить сырьевой базой (залежи известняка, глины для производства кирпича и т.д.).	1. Повышение эффективности использования природных ресурсов и развитие производств по добыче и переработке минерально-сырьевых ресурсов.
2. Обеспеченность лесными ресурсами.	2. Развитие производств по глубокой переработке древесины.
3. Благоприятные условия для ведения сельского хозяйства.	3. Реформирование сельского хозяйства и развитие отраслей производства и переработки сельскохозяйственной продукции.
4. Экономически активное население.	4. Развитие социальной инфраструктуры, формирование благоприятных условий жизни населения, повышение благосостояния и уровня жизни населения.
5. Удобное географическое положение, близость к важнейшим железнодорожным и автомобильным магистралям. Приграничное положение с КНР.	5. Условия для развития бизнеса, повышения инвестиционной привлекательности района.
6. Благоприятные условия для отдыха и оздоровления жителей и гостей района.	6. Организация курортной зоны.
Слабые стороны	Угрозы
1. Слабый уровень развития транспортного комплекса.	1. Снижение эффективности функционирования всего хозяйственного комплекса, увеличение транспортных расходов, миграционный отток.
2. Слабый уровень развития связи.	2. Предельный дефицит бюджета района и его зависимость от финансовой помощи из областного и федерального бюджетов.
3. Высокая степень изношенности и низкая экономичность системы ЖКХ.	3. Перерасход топлива, увеличение расходов на содержание, нарушение санитарно-гигиенических норм, ухудшение экологической обстановки.
4. Слабое развитие отраслей агропромышленного комплекса.	4. Рост цен на продукцию сельского хозяйства, ухудшение демографической ситуации, деградация земель.
5. Сокращение численности населения в результате естественной убыли и миграционного оттока.	5. Ухудшение демографической ситуации.
6. Дефицит высококвалифицированных рабочих кадров.	6. Замедление темпов экономического роста.

В целом во внешней и внутренней среде Сковородинского района содержится значительный потенциал для успешного развития. Поэтому деятельность администрации района должна быть целенаправленно

ориентирована на использование имеющихся преимуществ и благоприятных возможностей, с одновременным исправлением недостатков и предупреждением потенциальных угроз.

3. Миссия, стратегические цели, задачи социально-экономического развития Сковородинского района

3.1. Миссия и стратегические цели социально-экономического развития Сковородинского района

Миссия позволяет объективно, основываясь на знании конкурентных преимуществ, возможностей и ограничений, сформулировать ключевую цель социально-экономического развития Сковородинского района.

Миссия Сковородинского района состоит в достижение высокого, отвечающего современным требованиям уровня и качества жизни, комфортных условий для проживания на основе формирования конкурентоспособной экономики и развитой социальной сферы.

Главной целью Стратегии социально-экономического развития Сковородинского района является формирование такой территориальной социально-экономической системы, которая обеспечивала бы высокий жизненный уровень и качество жизни населения на основе формирования и развития высоко конкурентной экономики при соблюдении соответствующих экологических ограничений.

Только в этом случае Сковородинский район может быть привлекательным как для эффективных бизнес-структур, так и для тех групп населения, которые отличаются высоким уровнем профессиональной подготовки. Естественно, что привлечение нового бизнеса и групп населения невозможно без решения задач последовательного повышения уровня жизни населения при сокращении уровня бедности, качественного развития человеческого потенциала за счет роста реальных доходов населения и повышения качества услуг образования, здравоохранения, жилищно-коммунального хозяйства, защиты социально уязвимых слоев населения.

Достижение стратегической цели по социально-экономическому развитию района потребует реализации комплекса стратегических приоритетных проектов и программ, направленных на решение ключевых проблем развития района и повышение устойчивости экономики и социальной сферы района.

В соответствии с приоритетами развития, выделенными в «Концепции стратегии социально-экономического развития России до 2020 года», «Стратегии социально-экономического развития Амурской области до 2025 года» ориентация на качественный сдвиг социально-экономического положения Сковородинского района требует концентрации усилий по четырем основным направлениям.

Поддержка развития базовой инфраструктуры

В целях реализации Стратегии упор следует делать на развитие транспортной и энергетической инфраструктуры, которая создаст фундамент

для реализации стратегически важных инвестиционных проектов в металлургии, добыче полезных ископаемых, производстве строительных материалов, лесопромышленном комплексе, туризме.

Приоритетность развития подотраслей транспорта представляется следующей: железные дороги, автодороги (и автомобильный транспорт). Эффективная модернизация производственной инфраструктуры подразумевает осуществление технологического переоснащения, направленного на повышение энерго- и ресурсосбережение.

Придание большей интенсивности процессу инфраструктурной модернизации во всех отраслях экономики района может быть обеспечено за счет стимулирования активности и внутренних, и внешних инвесторов. Работа в рамках этого направления предполагает как косвенное участие органов власти в инвестиционный процесс – поддержание благоприятной институциональной среды, так и непосредственное влияние на процесс инвестирования в приоритетные проекты с использованием субсидирования и реализация муниципальных целевых программ.

Особое направление стимулирования инвестиционной активности связано с развитием инфраструктуры малого бизнеса, который является существенным элементом устойчивости экономики и позволяет эффективно решать проблемы низкого уровня жизни населения, безработицы.

Усиление малого предпринимательства очевидно приведет к существенному росту налогооблагаемой базы и увеличению рабочих мест, что, в свою очередь, незамедлительно улучшит социальную обстановку в Сковородинском районе.

Модернизация человеческого капитала

Наличие квалифицированных трудовых ресурсов является ключевой составляющей не только эффективной модернизации и расширения промышленного производства, но и создания эффективной социальной инфраструктуры.

Стратегическое направление, нацеленное на обеспечение баланса рынка труда, включает в себя следующие основные мероприятия:

- мониторинг рынка труда с участием работодателей;
- обновление материально-технической базы учебных заведений;
- развитие системы непрерывного образования;
- стимулирование занятости в районе, в том числе занятости в сельской местности;
- подготовка, переподготовка и повышение квалификации трудовых ресурсов.

Долгосрочный социальный эффект от модернизации человеческого капитала заключается в формировании среднего класса, в значительной мере обуславливающего социальную устойчивость Сковородинского района.

Сокращение различий в условиях жизни населения

Для достижения этой цели необходимо обеспечить реализацию национальных проектов в сфере здравоохранения и образования, предоставить населению доступное и комфортное жилье, преодолеть

бедность и значительно повысить благосостояние всех слоев населения. Нужна эффективная социальная политика, направленная на формирование здорового образа жизни, укрепление социального института семьи, развитие духовной культуры, что приведет к улучшению демографической обстановки в районе.

Социально значимая инфраструктура. Модернизация социально значимой инфраструктуры подразумевает ликвидацию транспортной дискриминации населения. В условиях невысокой плотности населения и значительных расстояний, разделяющих населенные пункты, социальная значимость системы транспортного сообщения и телекоммуникационной инфраструктуры приобретает особенный вес. Механизмы по изменению ситуации в данной сфере входят в состав комплекса мер по модернизации транспортной инфраструктуры.

Жилищная сфера. Задачи, которые должны быть решены для достижения данной цели, опираются на положения, сформированные в приоритетном национальном проекте «Доступное и комфортное жилье – гражданам России». В стратегии социально-экономического развития района важно решить специфические для района задачи, которые вытекают из особенностей состояния его жилого фонда.

Доступность жилья решается параллельным решением следующих основных задач:

- расширением строительства жилья для социального найма;
- увеличением доходов населения;
- развитием механизмов кредитования приобретения жилья.

Повышение уровня благоустройства жилья имеет огромное социальное значение, препятствующее миграционному оттоку населения района.

Здравоохранение. В здравоохранении весь комплекс приоритетных мероприятий направлен на повышение доступности населению высококачественной медицинской помощи.

Необходимыми мерами для снижения смертности являются:
повышение заинтересованности общественности проблемами здоровья;
усиление профилактической составляющей системы здравоохранения;
укомплектование учреждений здравоохранения квалифицированными кадрами;

совершенствование подготовки и переподготовки медицинских кадров в комплексе с улучшением материально-технической базы позволят достичь улучшений в ранней установке диагноза – ключевом аспекте снижения смертности от излечимых болезней;

снижение и профилактика социально-значимых заболеваний;
оптимизация структуры первичной медико-социальной и стационарной медицинской помощи;

формирование системы контроля качества медицинской и лекарственной помощи населению;

распространение стандартов здорового образа жизни.

С целью повышения качества и доступности медицинской помощи планируется строительство кризисного центра, в связи со строительством федеральной автодороги «Амур», межрайонного травматологического центра 2-го уровня.

Культура. Ключевой задачей этого направления являются формирование единого культурного пространства и повышение степени вовлеченности в него жителей района. Улучшение культурной среды проживания является не только важной составляющей комплексного подхода к улучшению условий жизни местного населения, но и позволит достигнуть полноценной модернизации человеческого капитала.

Совершенствование системы управления районом.

Данная цель подразумевает комплексную работу по следующим направлениям:

повышение качества муниципального управления предполагает развитие системы оперативного и стратегического планирования деятельности администрации района. Это позволит выстроить единую и согласованную систему целей и задач по управлению развитием района;

повышение качества бюджетной политики. Развитие бюджетной политики подразумевает переход к результативному управлению и программно-целевой метод (реестр муниципальных услуг, система индикаторов и целевых показателей, введение системы аудита эффективности бюджетных программ);

внедрение новых механизмов управления. После изменения градостроительного кодекса большое значение приобретают новый механизм управления – управления пространственным развитием. К ним относятся территориально-комплексная схема района, генеральные планы городов и поселений. Формирование этих стратегических документов в значительной степени увеличит информационную прозрачность в сфере землепользования и рынка недвижимости, позволит повысить эффективность предоставления земельных участков под строительство.

Достижение положительных результатов по этим направлениям позволит достичь улучшения инвестиционного климата, снижения административных барьеров, обеспечения конкуренции и создания четко работающих рыночных институтов.

4. Сценарии развития Сковородинского района

При разработке Стратегии рассматривались три сценария развития (инерционный, базовый и оптимальный).

4.1. Инерционный сценарий развития

В основе инерционного сценария лежит сохранение существующего вектора развития района при отсутствии новых радикальных мер по изменению сложившегося социально-экономического положения. Сценарий характеризуется, прежде всего, сохранением сложившейся за последние три-

четыре года динамики темпов роста экономики и основных показателей социальной сферы.

Сценарий инерционного развития характеризуется:

преобладанием пассивной модели поведения бизнеса, сохранением дефицита инновационного предпринимательства;

отказом от реализации новых долгосрочных масштабных проектов и программ с участием государства, реализующих сравнительные преимущества экономики;

сохранение экономической дифференциации населения, сдерживающей процессы модернизации социальной инфраструктуры.

Обусловленный реализацией уже начатых инвестиционных проектов, но без применения специальных мер со стороны органов власти, экономический рост в рамках инерционного сценария будет определяться, в основном, следующими факторами:

возможностями увеличения экспорта минеральных ресурсов, которые, тем не менее, будут ограничены медленным разворачиванием транспортной инфраструктуры и недостаточным освоением новых месторождений;

снижением технологической конкурентоспособности обрабатывающих производств и сохраняющимся опережающим ростом импорта;

отсутствием ощутимых сдвигов в качестве человеческого капитала;

низкими темпами роста производительности труда и обновления основных фондов.

В рамках этого сценария в сырьевом, энергетическом и транспортном комплексе будут реализованы только те проекты, работы по которым уже начаты в соответствии с запланированными мероприятиями федеральных целевых программ и отраслевых стратегий РФ.

Развитие экономики по этому сценарию не позволит в полной мере снизить дотационность консолидированного бюджета и степень зависимости от областных трансфертов, решить первоочередные социальные задачи.

Социально-демографическое развитие будет сопровождаться сокращением численности населения за счет отрицательного естественного прироста. Структура населения будет характеризоваться дальнейшим снижением трудоспособного населения и увеличением населения старших возрастов.

Рост доходов населения и оборота сферы услуг будет иметь инфляционный характер.

4.2. Базовый сценарий развития

Базовый сценарий развития опирается на наиболее полное использование конкурентных преимуществ местной экономики. Его реализация предполагает снятие ограничений инерционного развития за счет реализации конкурентного потенциала в сельскохозяйственном и лесопромышленном комплексах, электроэнергетики и транспорте.

Сценарий учитывает активное участие органов власти всех уровней в развитии района. Темп роста экономики должен составлять 10%, средние

душевые доходы населения и инвестиционная привлекательность района – 10-15%.

Базовый сценарий предусматривает:

глубокую модернизацию социальной инфраструктуры, включая образование, здравоохранение, жилищный сектор, обеспечивающую значительное повышение качества человеческого капитала и стандартов жизни населения;

ускоренное развитие экономических институтов, определяющих защиту прав собственности, усиление конкурентности рынков, снижение инвестиционных и предпринимательских рисков, снижение административных барьеров и повышение качества муниципальных услуг, развитие новых компаний;

модернизацию инфраструктурных отраслей экономики, масштабное обновление технологий организации производственных процессов;

активное развитие новых секторов экономики: информационных услуг, туризма, производств, связанных с углубленной переработкой ресурсов.

Реализация базового сценария потребует от администрации района обеспечения организационных и экономических условий.

Развитие человеческого потенциала, обусловленное необходимостью внедрения новых технологий, закономерно потребует качественного развития сектора социальных услуг, также окажет позитивное влияние на качество экономического роста.

Реализация базового сценария предполагает проведение активной политики повышения конкурентоспособности экономики, интенсивное развитие экономических и социальных институтов, что найдет отражение в улучшении инвестиционного климата, диверсификации экономики, повышении темпов и качества экономического роста.

4.3. Оптимальный сценарий развития

Оптимальный сценарий представляет собой корректировку базового с использованием существующих ресурсных ограничений. Он должен обеспечить опережающий рост экономики района.

Аналогично базовому оптимальный сценарий учитывает активное участие органов власти всех уровней в развитии района. Предполагается проведение комплекса мероприятий, направленных на создание в районе благоприятного инвестиционного климата.

Этот сценарий характеризуется:

реализацией крупных проектов, обеспечивающих расширение добычи на действующих и разработку новых месторождений золота, алунитов, глин, известняка, торфа;

повышение эффективности использования месторождений за счет внедрения новых технологий;

развитием транспортной инфраструктуры.

Эффект на экономику района произойдет за счет роста доходной части консолидированного бюджета. Это создаст возможности для увеличения

бюджетного финансирования мероприятий, направленных на улучшение уровня жизни населения, а также на стимулирование предпринимательства в других отраслях.

4.4. Сравнительный анализ сценариев развития Сковородинского района

Оптимальный сценарий отражает доминирующие в настоящее время интересы экономики и социального развития, поэтому характеризуется более высокой вероятностью реализации, чем базовый сценарий.

Базовый же сценарий предполагает значительно более сложную модель управления и для власти, и для бизнеса. Он связан с инвестированием в высокотехнологичные проекты и развитие человека с параметрами, далеко выходящими за сложившиеся на рынке среднесрочные пределы окупаемости. Однако основные барьеры вызваны не проблемами недостаточной доходности, а дефицитом конкурентоспособных профессиональных кадров, как на уровне предприятий и учреждений, так и муниципального управления, неэффективностью механизмов координации усилий.

1. Реализация **инерционного варианта** стратегии Сковородинского района обеспечивает существенное изменение экономических показателей района.

Таблица 11

Наименование показателя	2012	2015	2020	2025
Поступление налоговых платежей и других доходов в консолидированный бюджет, млн. руб.	226,9	344,6	399,5	463,1
Объем промышленного производства, млн. руб.	2357,82	2805,8	3367,0	4040,4
Объем инвестиций, млн. руб.	1853,669	2131,7	2451,5	2819,2
Объем выполненных строительно-монтажных работ, млн. руб.	962,444	1154,9	1385,9	1663,1
Производство продукции сельского хозяйства во всех категориях хозяйств, млн. рублей	182,983	219,6	263,5	316,2
Среднесписочная численность работников организаций, чел.	9072	9889	10778	11749
Среднемесячная заработная плата работников, руб.	36559	43871	52645	63174

Реализация стратегии позволит решить многочисленные общегосударственные, в том числе социальные задачи. В первую очередь это будет обеспечено за счет значительного увеличения поступлений налоговых платежей и других доходов в консолидированный бюджет. В 2025 году

налоговые поступления и другие доходы бюджетной системы вырастут до 463,1 млн. рублей, то есть более чем в 2 раза по сравнению с 2012 годом.

2. Базовый вариант развития – «сохранение темпов финансирования, в том числе за счет рефинансирования прибыли и максимальное использование строительного потенциала».

Реализация только заявленных районом проектов не позволяет сохранить положительную динамику ни в части общих объемов финансирования, ни в части темпов стратегического развития Сквородинского района. В то же время, очевидно, что достижение высоких темпов развития энергетических мощностей, инфраструктуры, жилищного строительства и объектов ЖКХ повысит инвестиционную привлекательность и обеспечит, по крайней мере, сохранение объемов финансирования в объекты района. Поэтому следует рассмотреть последствия реализации более оптимистического варианта стратегии – сохранение темпов финансирования и объемов строительно-монтажных работ до конца периода планирования.

Таким образом, исходные данные этого варианта сценария будут следующие:

Таблица 12

Наименование показателя	2012	2015	2020	2025
Поступление налоговых платежей и других доходов в консолидированный бюджет, млн. руб.	226,9	408,4	735,2	1323,3
Объем промышленного производства, млн. руб.	2357,82	4244,08	7639,3	13750,8
Объем инвестиций, млн. руб.	1853,669	3336,6	6005,9	10810,6
Объем выполненных строительно-монтажных работ, млн. руб.	962,444	1732,4	3118,3	5613,0
Производство продукции сельского хозяйства во всех категориях хозяйств, млн. рублей	182,983	329,4	592,9	1067,2
Среднесписочная численность работников организаций, чел.	9072	10886	13064	15676
Среднемесячная заработная плата работников, руб.	36559	47527	61785	80320

Из приводимых результатов следует, что увеличение темпов роста экономики позволяет к 2025 году увеличить поступление налоговых платежей и других доходов в консолидированный бюджет до 1323,3 млн. рублей, то есть в 5,8 раза по сравнению с 2012 годом, что значительно больше, чем в рассмотренном выше варианте.

3. Оптимальный вариант развития.

Как следует из приведенных выше данных, реализация только заявленных районом проектов не позволяет сохранить положительную

динамику ни в части общих объемов финансирования, ни в части темпов стратегического развития Сквородинского района, а рассмотренный оптимистичный вариант – сохранения максимальных объемов финансирования вплоть до 2025 года в настоящее время не достаточно подтвержден инвестиционными намерениями оперирующих в районе финансовых структур в виде конкретных проектов. Кроме того, расчет на вхождение в район новых инвесторов носит сегодня достаточно неопределенный вероятностный характер.

В связи с этим сделано предложение, что после рекордного уровня финансирования проектов, рассмотренных в базовом сценарии, произойдет спад, уровень финансирования и объем СМР сократится почти вдвое, соответственно сократятся темпы поступлений в бюджетную систему.

Исходные данные этого более вероятного сценария развития событий следующие:

Таблица 13

Наименование показателя	2012	2015	2020	2025
Поступление налоговых платежей и других доходов в консолидированный бюджет, млн. руб.	226,9	306,3	413,5	558,3
Объем промышленного производства, млн. руб.	2357,82	3183,1	4297,1	5801,1
Объем инвестиций, млн. руб.	1853,669	2502,5	3378,3	4560,7
Объем выполненных строительно-монтажных работ, млн. руб.	962,444	1299,3	1754,1	2368,0
Производство продукции сельского хозяйства во всех категориях хозяйств, млн. рублей	182,983	247,0	333,5	450,2
Среднесписочная численность работников организаций, чел.	9072	10251	11584	13090
Среднемесячная заработная плата работников, руб.	36559	49355	66629	89949

Из проводимых результатов следует, что сохранение темпов роста экономики на уровне, промежуточном между первым и вторым вариантом, позволяет к 2025 году увеличить поступление налоговых платежей и других доходов в консолидированный бюджет до 558,3 млн. рублей, то есть более чем в 2,5 раза по сравнению с 2012 годом, что больше, чем в рассмотренном минимальном варианте.

Сравнение сценариев развития

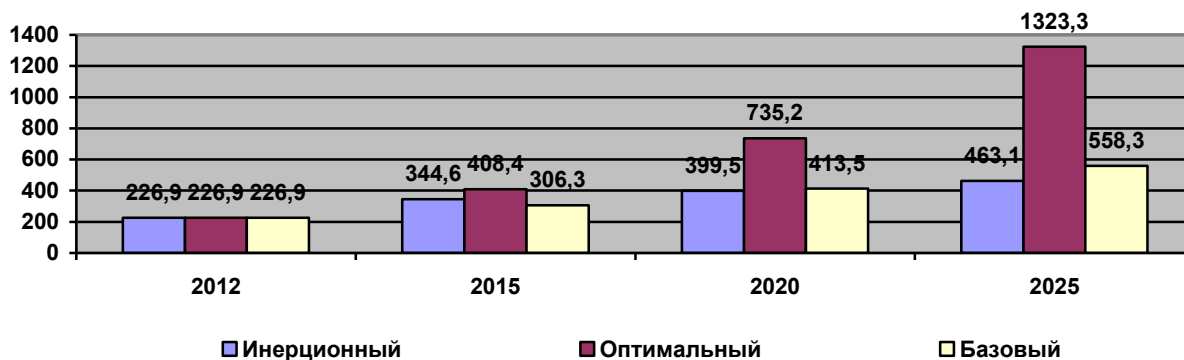


Рис. 10. Поступление налоговых платежей и других доходов в консолидированный бюджет, млн. рублей

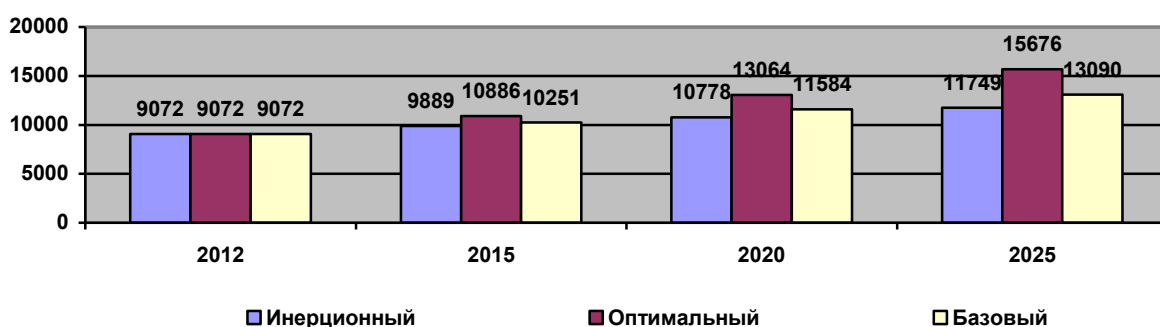


Рис. 11. Среднесписочная численность работников организаций, человек

В прогнозный период 2013 - 2025 годы на территории Сковородинского района предполагается реализовать 39 инвестиционных проектов (таблица 14). Проекты представлены следующими видами экономической деятельности: производство, строительство, жилищно-коммунальное хозяйство, здравоохранение, образование, культура.

Таблица 14

Перечень приоритетных инвестиционных проектов

№ п/п	Наименование инвестиционного проекта (мероприятия)	С учетом дополнительных ресурсов	
		Срок	
		начала реализации	окончания реализации
Развитие топливно-энергетического комплекса			
1	Газораспределительные сети на территории района	2015	2018
Развитие транспортного комплекса			
2	Реконструкция участка федеральной автомобильной дороги г. Сковородино – с. Джалинда «Подъезд к границе с КНР» 78 км	2014	2014
3	Строительство путепровода с. Невер	2015	2016
4	Строительство аэропорта с. Тахтамыгда	2016	2016
5	Строительство пункта пропуска через государственную	2015	2017

	границу РФ «Джалинда – Мохэ»		
<i>Развитие водного хозяйства и охрана окружающей среды</i>			
6	Строительство берегоукрепительного сооружения с. Албазино	2014	2014
7	Инженерная защита г. Сквородино от паводковых вод р. Большой Невер	2015	2015
8	Строительство полигона ТБО г. Сквородино	2014	2015
9	Строительство полигона ТБО п.г.т. Ерофей Павлович	2015	2016
10	Строительство полигона ТБО п.г.т. Уруша	2016	2017
<i>Развитие социальной сферы</i>			
11	Физкультурно-оздоровительный лагерь «Березка» пгт. Уруша – I очередь	2016	2017
12	Строительство пристройки на 80 человек к детскому саду № 8 г. Сквородино	2015	2015
13	Строительство школы на 120 учащихся в блоке с детским садом на 60 мест в с. Невер	2015	2017
14	Строительство быстровозводимого здания школы с. Тахтамыгда на 150 мест в блоке с детским садом на 60 мест	2015	2016
15	Строительство детского сада на 120 мест с. Талдан	2016	2018
16	Строительство Дома Культуры на 300 мест г. Сквородино	2017	2019
17	Реконструкция стадиона в квартале 9/23 г. Сквородино	2015	2015
18	Строительство крытого катка с искусственным льдом г. Сквородино	2015	2015
19	Строительство крытого катка с искусственным льдом п.г.т. Уруша	2016	2016
<i>Развитие промышленности и строительного комплекса</i>			
20	Строительство лесоперерабатывающего завода по глубокой переработке древесины в п.г.т. Ерофей Павлович	2017	2017
21	Строительство кирпичного завода с. Бам	2015	2015
22	Розлив минеральной воды на базе Игнашинского месторождения минеральных вод	2016	2017
23	Комплексное освоение месторождения Алуниты для производства поделочных камней	2018	2019
24	Строительство мини-завода для производства извести, цемента	2020	2021
25	Освоение, добыча и переработка торфа	2022	2023
<i>Развитие туризма</i>			
26	Строительство лечебно-оздоровительного комплекса на базе Игнашинского месторождения минеральных вод	2015	2016
27	Строительство «гостиного двора» на базе Албазинского краеведческого музея	2017	2018
28	Строительство горнолыжного спуска в 3 км от г. Сквородино	2019	2019
29	Организация водных, пеших походов по рекам Сквородинского района	2014	2014
30	Развитие казачества	2014	2015
<i>Развитие жилищно-коммунального хозяйства</i>			
31	Смена участка водовода водозабора «Кипучий» с.	2014	2014

	Тахтамыгда		
32	Установка блочно-модульной водогрейной котельной марки МКУ-В-5,4 Шп с. Тахтамыгда	2014	2014
33	Модернизация сетей водоснабжения пгт. Ерофей Павлович	2015	2015
34	Строительство комплекса очистных сооружений г. Сковородино	2019	2020
35	Модернизация котельной пгт. Ерофей Павлович	2015	2015
36	Модернизация котельной г. Сковородино (4-котлоагрегат)	2016	2016
37	Модернизация водопровода с. Невер	2015	2015
38	Модернизация модульной котельной с. Бам	2017	2017
<i>Развитие сельского хозяйства</i>			

39	Поддержка ИП, КФХ и ЛПХ по развитию птицеводства	2015	2025
40	Поддержка ИП, КФХ и ЛПХ по развитию коневодства	2015	2025
41	Строительство цеха по производству мясных полуфабрикатов с. Албазино	2017	2018
42	Поддержка ЛПХ по развитию пчеловодства	2015	2025
43	Поддержка ИП, КФХ и ЛПХ по развитию свиноводства	2015	2025
44	Поддержка ЛПХ по развитию кролиководства	2015	2025
45	Поддержка ИП, КФХ на строительство современных теплиц	2015	2020

5. Система мероприятий для решения задач, направлений и главной стратегической цели

Развитие по выбранному оптимальному сценарию с целью выполнения вышеуказанных задач предполагает реализацию ряда коммерческих и социальных проектов.

5.1. Инновационное развитие, повышение конкурентоспособности сфер экономики

Развитие промышленности

Освоение заброшенных производственных площадок под производственную деятельность, неоспоримым преимуществом которых является их расположение в промышленных районах со сложившейся инженерной инфраструктурой, и освоение резервных производственных территорий.

Ожидаемые результаты:

- повышение конкурентоспособности промышленной продукции, прирост объема промышленной продукции в 2025 г. по сравнению с 2012 годом в 2,5 раза.

Развитие сельского хозяйства

Реализация мероприятий программы «Поддержка и развитие сельского хозяйства на территории Сковородинского района» позволит:

- увеличить площади земель сельскохозяйственного назначения;
- обеспечить сохранения и восстановления плодородия почв;
- ускорить развитие приоритетных отраслей сельского хозяйства: развитие животноводства, поддержка и содействие развитию производства животноводческой продукции, поддержка производства зерна и зернобобовых культур;
- достижение финансовой устойчивости сельскохозяйственных товаропроизводителей (повышение доступности кредитов, техническая и технологическая модернизация сельского хозяйства);

- улучшение общих условий функционирования сельского хозяйства: ведение похозяйственного учета, создание системы информационного обеспечения, предоставление информационных услуг сельхозтоваропроизводителям.

Ожидаемые результаты:

среднегодовой индекс производства продукции сельского хозяйства в хозяйствах всех категорий увеличится на 11,8% и составит 103,1%;

объем производства продукции растениеводства в хозяйствах всех категорий увеличится на 110% и 103,8 млн. руб.;

объем производства продукции животноводства в хозяйствах всех категорий увеличится на 110% и 97,6 млн. руб.;

количество маточного поголовья крупного рогатого скота увеличится на 41,9% и составит 807 голов;

количество поголовья крупного рогатого скота увеличится на 58,7% и составит 1861 голова;

объем производства скота и птицы на убой в хозяйствах всех категорий увеличится в 2 раза и составит 908 тонн;

объем производства молока в хозяйствах всех категорий увеличится в 2 раза и составит 4998 тонны;

объем производства яиц увеличится на 50,1% и составит 605 тыс. штук;

количество лошадей увеличится на 67,7% и составит 379 голов.

Развитие малого бизнеса и потребительского рынка

Реализация мероприятий программы «Развитие малого и среднего предпринимательства в Сковородинском районе» позволит:

- предоставление финансовой поддержки за счет средств районного бюджета;

- постоянный мониторинг проблем и препятствий, сдерживающих развитие малого и среднего предпринимательства. Проведение опросов и исследований. Разработка предложений по разрешению данных проблем;

- содействие деятельности совета предпринимателей Сковородинского района;

- консультационная, организационно-методическая и информационная поддержка предпринимательской деятельности;

- содействие насыщению потребительского рынка конкурентоспособными отечественными товарами;

- проведение конкурсов профессионального мастерства;

- содействие расширению сети специализированных отделов и магазинов.

Ожидаемые результаты:

- ежегодный прирост числа субъектов малого и среднего предпринимательства в количестве не менее 5 единиц, индивидуальных предпринимателей - не менее 15;

- увеличение удельного веса занятых на малых и средних предприятиях и у индивидуальных предпринимателей до 40% экономически активного населения;

- увеличение размера средней заработной платы на малых и средних предприятиях не менее чем на 25% ежегодно;

- увеличение объемов оборота на малых и средних предприятиях не менее чем на 30% ежегодно;

- обеспечение роста налоговых поступлений в бюджеты всех уровней от субъектов малого и среднего предпринимательства до 30% ежегодно.

Розничная торговля и общественное питание

Внедрение прогрессивных форм торгового обслуживания и передовых технологий;

- расширение сети специализированных магазинов и отделов;

- расширение видов услуг бытового обслуживания.

Ожидаемые результаты:

- сохранение существующей сети и дальнейшее развитие организации торговли;

- рост оборота розничной торговли, общественного питания и бытового обслуживания на 30% ежегодно.

Управление муниципальным имуществом и развитие земельных отношений

Совершенствование системы управления объектами недвижимости;

- осуществление контроля за своевременностью и полнотой перечисления в бюджет арендной платы;

- проведение муниципального земельного контроля;

- увеличение доходной части бюджета за счет проведения аукционов, увеличения поступления платежей за землю.

Ожидаемые результаты:

- увеличение доходов бюджета от использования муниципального имущества до 20%.

Инвестиции

Привлечение инвестиций в развитие производства, строительства, ЖКХ, образование, здравоохранение, культуру;

- реализация муниципальных программ;

- продолжение формирования инвестиционных площадок;

- продолжить работу по оценке стоимости основных средств, находящихся в муниципальной собственности и способных выступить в качестве обеспечения инвестиционных ресурсов;

- строительство объектов социальной и коммунальной инфраструктуры;
- освоение средств на проведение капитального ремонта жилищного фонда и переселение граждан из ветхого и аварийного жилья.

Ожидаемые результаты:

- привлечение инвестиций в основной капитал в 2015 году – 2502,5 млн. руб., в 2020 году – 3378,3 млн. руб., в 2030 году – 4560,7 млн. рублей.

Бюджетная система

Осуществление бюджетного планирования в соответствии со ст. 169 Бюджетного кодекса Российской Федерации;

- совершенствование бюджетного процесса в части использования принципов бюджетирования, ориентированного на результат;

- разработка принципов и механизмов делегирования полномочий и ответственности главным распорядителям и бюджетным учреждениям в части выбора способов обеспечения функций по оказанию бюджетных услуг;

- внедрение механизмов, стимулирующих бюджетные учреждения к повышению качества оказываемых услуг и эффективности бюджетных расходов;

- проведение реформирования системы оплаты труда, подразумевающее распределение существенной части фондов оплаты труда между подразделениями и конкретными работниками в зависимости от выполнения установленных результатов деятельности, оцениваемых на основании определенных критериев;

- усиление контроля за выполнением установленных результатов и в меньшей степени контроль за соблюдением процедур их достижения;

- усиление модернизации и развития автоматизированных информационных систем управления бюджетным процессом на всех уровнях бюджетной системы;

- обеспечение роста объема налоговых доходов районного бюджета в целях увеличения объемов финансирования расходных обязательств муниципальных образований за счет следующих мероприятий:

- внесение изменений в нормативно-правовые акты о местных налогах;

- повышение эффективности и нейтральности налоговой системы;

- повышение качества налогового администрирования;

- сокращение задолженности по налогам и сборам (повышение уровня их собираемости);

- своевременный и полный учет объектов налогообложения, в том числе ликвидации «теневого» бизнеса;

- развитие налогового потенциала - стимулирование увеличения количества налогоплательщиков (налоговых агентов), объектов налогообложения и налогооблагаемой базы;

- повышение эффективности использования муниципальной собственности.

Ожидаемые результаты:

- рост поступления налоговых и неналоговых доходов бюджета Сквородинского района к 2030 году по отношению к 2012 году в 2,5 раза.

2. Улучшение демографической ситуации и повышение качества жизни населения района посредством реализации комплекса социально-экономических мер, затрагивающих все сферы жизнедеятельности общества

Демография

Выполнение мероприятий по реализации концепции демографического развития РФ на период до 2025 года;

- проведение мониторинга тенденций демографических процессов;
- размещение в учреждениях здравоохранения социально значимой информации, пропагандирующей материнство, отцовство и полную семью с несколькими детьми как элемент социального престижа;
- совершенствование профилактической и лечебно-диагностической помощи;
- укрепление института семьи.

Ожидаемые результаты:

- стабилизация демографической ситуации за счет снижения темпов естественной убыли;
- увеличение рождаемости, средней продолжительности жизни;
- снижение количества разводов, увеличение количества браков.

Здравоохранение

Реализация мероприятий приоритетного национального проекта «Здоровье»;

- внедрение стандартов оказания медицинской помощи в 100% случаев;
- оказание медицинской помощи по стандартам в 100% случаев, повышение роли профилактической составляющей в деятельности звена первичной медицинской помощи, функциональное разделение диагностических, профилактических, лечебных и реабилитационных мероприятий;
- разработка комплекса мер по созданию эффективной системы охраны материнства и детства, репродуктивного здоровья населения: расширение и интенсификация профилактической деятельности, включая всеобщую диспансеризацию детей; осуществление системы эффективных мер по сохранению и восстановлению репродуктивного здоровья;
- реорганизация системы оказания амбулаторно-поликлинической помощи и внедрение ресурсосберегающих и стационарозамещающих технологий: организация общей врачебной (семейной) практики, открытие дневных стационаров при поликлиниках, амбулаториях, стационаров на дому, организация клиничко-диагностических межтерриториальных

медицинских отделений (центров) с обслуживанием населения прилежащих районов;

- дальнейшее развитие системы профессиональной подготовки кадров амбулаторно-поликлинического звена;

- укрепление материально-технической базы амбулаторно-поликлинического звена здравоохранения и общей врачебной (семейной) практики: оснащение открывающихся отделений врачей общей (семейной) практики стандартным медицинским оборудованием, обеспечение амбулаторно-поликлинических учреждений санитарным автотранспортом, реконструкция и капитальный ремонт зданий учреждений здравоохранения.

Ожидаемые результаты:

- повышение доступности и эффективности медицинской помощи;
- организация непрерывного образования и повышения профессионального уровня врачей и среднего медперсонала;

- оснащение медицинских учреждений необходимым инструментарием на 80 - 90%;

- доведение обеспеченности врачебными кадрами к 2030 г. до 100%;

- снижение показателей общей, детской, младенческой и материнской смертности;

- улучшение показателей интенсивности функционирования коечной сети;

- повышение эффективности системы организации медицинской помощи.

Образование

Обеспечение функционирования и развития образовательных учреждений;

- поэтапный переход на новые образовательные стандарты на всех ступенях образований;

- создание системы образования детей старшего дошкольного возраста, обеспечивающих равные стартовые возможности для последующего обучения в школе;

- реализация комплекса мер по увеличению числа мест в дошкольных образовательных учреждениях района;

- реструктуризация сети общеобразовательных учреждений с целью повышения доступности качественного образования;

- расширение системы мероприятий для одаренных детей;

- развитие новых форм обучения детей с ограниченными возможностями;

- расширение возможностей получения внутришкольного дополнительного образования;

- обеспечение гарантированного и безопасного подвоза обучающихся к месту учебы;

- создание в образовательных учреждениях комфортных и безопасных условий;
- развитие учебно-методической базы образовательных учреждений;
- внедрение в воспитательный процесс технологий, способствующих развитию инициативы и самостоятельности детей и молодежи;
- развитие учебно-материальной базы учреждений дополнительного образования;
- строительство детского сада в с. Талдан;
- строительство двух школ в с. Тахтамыгда и с. Невер;
- проведение работы по открытию на территории г. Сковородино филиалов высших учебных заведений.

Ожидаемые результаты:

- увеличение доли первоклассников, прошедших дошкольную подготовку, до 95%;
- увеличение доли детей, посещающих дошкольные образовательные учреждения, до 95%;
- увеличение доли обучающихся, занятых в системе внутришкольного дополнительного образования, до 70% к 2030 году;
- увеличение доли обучающихся по новым образовательным стандартам до 100% к 2030 году;
- обеспечение 100% готовности педагогов к введению новых государственных образовательных стандартов к 2030 году.

Развитие культуры

Строительство и реконструкция объектов социально-культурного назначения:

- строительство городского дома культуры;
- реконструкция парка отдыха г. Сковородино;
- текущий ремонт памятников истории и культуры;
- укрепление материально-технической базы муниципальных объектов культуры;
- реализация муниципальной программы «Развитие и сохранение сферы культуры и искусства Сковородинского района»;
- развитие народной традиционной культуры через работу учреждений культуры, фольклорно-этнографических экспедиций, фестивалей, выставок.

Ожидаемые результаты:

- улучшение содержания и использования памятников истории и культуры;
- сохранение оптимальной сети учреждений культуры;
- повышение культурного уровня и организация досуга жителей города.

Физкультура и спорт

Строительство футбольного стадиона с искусственным покрытием;

- организация и открытие хоккейных площадок;
 - совершенствование форм организации физкультурно-спортивной деятельности по месту жительства;
 - проведение на территории района мероприятий и масштабов дальневосточного и российского масштаба;
 - развитие физической культуры и спорта среди ветеранов и среди инвалидов;
 - реконструкция существующих и строительство новых спортивных объектов.
- Ожидаемые результаты:
- улучшение состояния здоровья населения города;
 - повышение уровня подготовленности спортсменов, достойное выступление в соревнованиях всех уровней;
 - увеличение доли жителей района, систематически занимающихся спортом, до 50%.

Молодежная политика

Развитие молодежного информационного пространства, в том числе: поддержка молодежных рубрик в средствах массовой информации; изготовление молодежной атрибутики, социальной рекламы;

- организация и развитие клуба молодой семьи;
- организация районных фестивалей молодых семей;
- организация мероприятий патриотической, гражданской и экологической направленности. Поддержка поискового движения;
- организация мероприятий по поддержке работы летних трудовых отрядов, деятельности организаторов по месту жительства и тренеров-общественников;
- проведение массовых молодежных мероприятий и спортивных соревнований;
- присуждение молодежных премий;
- совершенствование социально-психологической службы в районе.

Ожидаемые результаты:

- увеличение числа молодых семей;
- сокращение молодежной преступности, числа больных алкоголизмом и наркоманией;
- увеличение количества трудоустроенных подростков и студентов.

Трудовые отношения, развитие социального партнерства

Организация работы по временному трудоустройству незанятого населения, а также несовершеннолетних граждан в возрасте 14 - 18 лет в количестве 100 человек ежегодно;

- организация трудоустройства незанятых граждан на общественные работы в количестве 100 человек ежегодно;

- содействие в обеспечении гарантий социальной защиты и трудовых прав работающих;
- содействие в разрешении проблем в социально-трудовых отношениях;
- мониторинг ситуации на рынке труда с детальным анализом причин высвобождения;
- мониторинг организаций, имеющих задолженность по заработной плате;
- совершенствование системы социального партнерства в районе;
- предоставление социальных гарантий работникам организаций через коллективные договоры;
- увеличение колдоговоров в организациях и предприятиях;
- профессиональная ориентация граждан и психологическая поддержка безработных граждан.

Ожидаемые результаты:

- сдерживание уровня регистрируемой безработицы в пределах 1,0% от численности трудоспособного населения;
- стабилизация ситуации на рынке труда;
- развитие цивилизованного рынка труда;
- улучшение условий труда работающих;
- отсутствие случаев задержки заработной платы;
- ежегодное увеличение среднемесячной заработной платы не менее чем на 15%;
- рост количества организаций, не имеющих случаев производственного травматизма и профзаболеваемости;
- повышение уровня квалификации в вопросах обеспечения безопасности труда работников;
- профилактика здоровья работающих.

Охрана труда

Повышение роли социального партнерства в улучшении условий и охраны труда.

Ожидаемые результаты:

- снижение уровня производственного травматизма в организациях города к 2030 г. на 25%.

Социальная защита населения

Своевременное и качественное осуществление выплат льготным категориям граждан;

- предоставление субсидий на оплату жилого помещения и коммунальных услуг;
- совершенствование практики организации отдыха и оздоровления детей из многодетных и малообеспеченных семей;
- помощь и содействие в обеспечении топливом ветеранов и инвалидов;

- помощь и содействие в работе общественных организаций ветеранов, инвалидов;

- повышение доступности и качества социальных услуг через внедрение инновационных технологий, государственных стандартов социального обслуживания;

- осуществление комплекса мер, направленных на поддержку пожилых людей, инвалидов, материнства, отцовства и детства.

Ожидаемые результаты:

- улучшение социальной защищенности работников;

- улучшение условий проживания детей-сирот и детей, оставшихся без попечения родителей, и обслуживание инвалидов, детей-инвалидов, ветеранов.

Безопасность и правопорядок

Привлечение населения к охране общественного порядка, в том числе товариществ собственников жилья и домовых комитетов;

- совершенствование инженерно-технической защиты объектов социально-культурной сферы и жизнеобеспечения на территории района, предусматривающих проведение организационных мероприятий, установку современных технических средств охраны, видеонаблюдения и оповещения;

- формирование реестра общественных объединений правоохранительной направленности;

- повышение материально-технического обеспечения подразделений милиции общественной безопасности;

- предупреждение беспризорности и безнадзорности, профилактика правонарушений несовершеннолетних;

- обеспечение безопасности дорожного движения, улучшение условий для приема граждан в подразделениях ДПС ГИБДД;

- укрепление кадрового состава и улучшение материально-технического, финансового обеспечения органов внутренних дел.

- профилактика терроризма, правонарушений, совершенных на почве ксенофобии, национального, расового и религиозного экстремизма;

- профилактика правонарушений, связанных с незаконным оборотом наркотиков и алкоголизмом;

- повышение безопасности дорожного движения;

- обеспечение общественного порядка и общественной безопасности.

Ожидаемые результаты:

- снижение уровня подростковой преступности;

- ежегодное снижение числа тяжких и особо тяжких преступлений на 5 - 8%.

Жилищно-коммунальное хозяйство

- успешное управление многоквартирными домами управляющими организациями и товариществами собственников жилья;
- реализация муниципальных программ «Обеспечение жильем молодых семей», «Переселение граждан из аварийного жилищного фонда», «Развитие сети автомобильных дорог», «Повышение качества и надежности жилищно-коммунального обслуживания населения», «Капитальный ремонт многоквартирных домов»;
- установить модульные котельные по территориальному признаку;
- установка оборудования в которой будет осуществляться по мере вывода из эксплуатации морально и физически устаревших котельных, котельных, ухудшающих экологическую обстановку в районе;
- рассмотрение вопроса о возможном переходе котельных на газовое тепло;
- проведение противоэрозийных и берегоукрепительных мероприятий, защита территории от затопления и подтопления;
- организация городского пляжа, благоустройство оврагов.

Ожидаемые результаты:

- снижение износа объектов коммунальной инфраструктуры ежегодно на 5 - 10%;
- достижение экономии средств районного бюджета за счет перевода котельных на твердое топливо;
- обеспечение населения района качественной питьевой водой в соответствии с санитарно-гигиеническими требованиями и нормативами водопотребления;
- внедрение новых мощностей и технологий системы водоочистки;
- оснащение многоквартирных домов коллективными (общедомовыми) приборами учета потребления коммунальных ресурсов, оплата фактического потребления коммунальных услуг (тепловой энергии, горячей и холодной воды, электроэнергии).

Развитие строительства

Наращивание объемов жилищного строительства, увеличение площадей под жилой застройкой;

- увеличение территории промышленных зон и инженерно-транспортных коммуникаций;
- увеличение территории общественно-деловой застройки;
- увеличение территории общего пользования.

Ожидаемые результаты:

- увеличение площадей под объектами промышленности, транспорта, связи и инженерных коммуникаций;
- строительство объектов социального обслуживания: детских дошкольных учреждений, общеобразовательной школы, учреждения дополнительного образования, поликлиники, физкультурно-оздоровительных комплексов, дома культуры.

Транспортная инфраструктура

Реконструкция и новое строительство жилых улиц;

- устойчивое обеспечение населения бесперебойным, комфортным и безопасным дорожным движением;
- строительство и реконструкция грузовых дорог.

Ожидаемые результаты:

- улучшение транспортно-эксплуатационного состояния существующей дорожной сети;
- повышение безопасности движения и улучшение инженерного обустройства дорог;
- оформление документации по приему в муниципальную собственность бесхозных автомобильных дорог общего пользования между населенными пунктами района.

Энергетическая инфраструктура

Замена физически и морально устаревшего оборудования подстанции 220 кВ.

Ожидаемые результаты:

- снижение потерь при передаче тепло- и электроэнергии;
- повышение уровня оснащенности потребителей современными приборами учета энергоресурсов.

Охрана окружающей среды

Сохранение и реконструкция санитарно-защитных зон, обеспечение их санитарной очистки, противопожарной безопасности;

- создание зон защитных зеленых насаждений между производственными и жилыми зонами, защитно-декоративное озеленение улиц, дорог;
- создание зеленых насаждений в водоохранных зонах водоемов и санитарно-защитных зонах существующих и проектируемых объектов;
- установление промышленными предприятиями, имеющими стационарные источники загрязнения атмосферы, высокоэффективного пыле- и газоочистного оборудования;
- строительство нового полигона ТБО, отвечающего санитарно-эпидемиологическим требованиям;
- рекультивация существующего полигона ТБО с учетом всех санитарных норм и правил;
- ликвидация несанкционированных свалок;
- строительство водозаборных скважин;
- строительство двух станций водоподготовки с внедрением автоматизированных систем управления;

- прокладка водопроводных сетей, не имеющих водопровода, и в районах нового строительства;
- вывод из эксплуатации и перевод в резерв скважин в зоне действия водопроводной сети;
- реконструкция существующих очистных сооружений: доведение производительности сооружений до проектной величины;
- берегоукрепление р. Большой Невер и сооружение городского пляжа, благоустройство оврагов.

Ожидаемые результаты:

- организация магистральных закрытых коллекторов;
- организация очистных сооружений дождевой канализации;
- уменьшение загрязнения окружающей среды;
- улучшение санитарного состояния территории района.

Информационно-коммуникационная инфраструктура

В соответствии со Стратегией развития информационного общества в Российской Федерации на 2017 - 2030 годы, утвержденной Указом Президента Российской Федерации от 09.05.2017 № 203, целями развития информационной и коммуникационной инфраструктуры Сковородинского района являются:

обеспечение свободного доступа граждан и организаций, органов государственной власти района, органов местного самоуправления района к информации на всех этапах ее создания и распространения;

получение гражданами новых технологических преимуществ использования и обработки информации, доступа к ней, получения знаний, формирования новых рынков и обеспечения лидерства на них;

повышение качества жизни граждан на основе широкого применения отечественных информационных и коммуникационных технологий, направленных на повышение производительности труда, эффективности производства, стимулирование экономического роста.

Для достижения поставленных целей на территории района необходимо обеспечить:

организацию предоставления государственных и муниципальных услуг в электронном виде с использованием единого портала государственных и муниципальных услуг (функций) и регионального портала государственных и муниципальных услуг (функций);

поэтапный переход органов местного самоуправления области к использованию инфраструктуры электронного правительства, входящей в информационную инфраструктуру Российской Федерации;

использование российских криптоалгоритмов и средств шифрования при электронном взаимодействии федеральных органов исполнительной власти, исполнительных органов государственной власти области, государственных внебюджетных фондов, органов местного самоуправления между собой, а также с гражданами и организациями;

развитие технологий электронного взаимодействия граждан, государственных органов, органов местного самоуправления наряду с сохранением возможности взаимодействия граждан с указанными организациями и органами без применения информационных технологий;

предоставление социального пакета теле- и радиопрограмм населению;
покрытие подвижной сетью связи третьего и четвертого поколений до 90% территории района.

6. Механизмы реализации стратегии социально-экономического развития

Механизм реализации мероприятий Стратегии ориентирует на выбор оптимального сценария развития в качестве основного.

Реализация намеченных стратегических целей и приоритетов социально-экономического развития Сквородинского района осуществляется посредством следующих групп механизмов:

- организационно-управленческие механизмы;
- нормативно-правовые механизмы;
- финансово-экономические механизмы;
- механизмы мониторинга, оценки и корректировки Стратегии.

Организационно-управленческие механизмы

В целях разработки стратегии социально-экономического развития Сквородинского района принято постановление администрации района от 23.07.2010 № 991 «О разработке стратегии социально-экономического развития Сквородинского района на период до 2025 года». В соответствии с постановлением создана рабочая группа по разработке стратегии социально-экономического развития, утвержден план-график разработки стратегии.

Нормативно-правовые механизмы

Нормативно-правовое обеспечение мероприятий стратегии развития Сквородинского района предусматривает принятие соответствующих нормативно-правовых актов, а также разработку и утверждение муниципальных программ, участие в федеральных, областных программах и национальных проектах.

Финансово-экономические механизмы

Реализация мероприятий и проектов, определенных стратегией развития, предусматривает организацию работы по выделению средств районного бюджета и привлечению дополнительных финансовых ресурсов.

Финансирование конкретных проектов и мероприятий Стратегии возможно за счет средств федерального и областного бюджетов в рамках

участия в федеральных или областных программах и в приоритетных национальных проектах.

По отдельным направлениям Стратегии возможна разработка и реализация муниципальных программ, что предусматривает планирование средств в районном бюджете.

Одним из важнейших механизмов реализации Стратегии является внедрение в бюджетный процесс принципов бюджетирования по результатам, что предполагает взаимосвязь между затраченными бюджетными ресурсами и полученными результатами. Это позволит оценить эффективность бюджетных расходов, ориентировать деятельность органов власти и управления на достижение конкретных результатов и на поиск резервов повышения эффективности бюджетных расходов.

Механизмы мониторинга, оценки и корректировки Стратегии

Ежегодно проводимый мониторинг и оценка эффективности реализации мероприятий, предусмотренных стратегией развития района, позволяют своевременно вносить коррективы и являются одним из важнейших критериев при рассмотрении вопроса о финансировании мероприятий за счет средств бюджетов всех уровней.

Организация работы по ежегодному подведению итогов реализации Стратегии, определение и оценка эффективности промежуточных результатов необходимы для последующей корректировки мероприятий, предусмотренных Стратегией.

Мониторинг процесса реализации Стратегии осуществляет экономика администрации района.

Мониторинг выполнения Стратегии базируется на информации, передаваемой структурными подразделениями администрации района и территориальными подразделениями федеральных органов власти на территории Сковородинского района.